



สำนักงานตำรวจแห่งชาติ
คู่มือประชาชน



"... การจับผู้ร้ายนั้นไม่ถือเป็นความชอบ
เป็นแต่นับว่าผู้นั้นได้กระทำการครบถ้วนแก่หน้าที่เท่านั้น
แต่จะถือเป็นความชอบต่อเมื่อได้ปกครองป้องกันเหตุร้าย
ให้ชีวิตและทรัพย์สินสมบัติของบ้านแผ่นดินในท้องที่นั้น
อยู่เย็นเป็นสุขพอสมควร ..."

กษัตริย์

พระบรมราชาธิราช พระราชทานแก่ข้าราชการตำรวจ

คำนำ

ปัญหาอาชญากรรม อุบัติภัย อัคคีภัย ยาเสพติดให้โทษ เด็กและเยาวชน มีพฤติกรรม เบี่ยงเบน หรือปัญหาอื่น ๆ สามารถป้องกัน แก้ไขหรือให้ลดลงได้ หากประชาชนจะมี บทบาทช่วยเหลือ ให้ความร่วมมือสนับสนุน วางมาตรการป้องกันตนเอง ครอบครัวและ ชุมชนจากปัญหาดังกล่าว

ดังนั้น เพื่อให้ประชาชนมีความสามารถ ในการดำเนินการป้องกันและแก้ไขปัญหาใน เบื้องต้นระดับหนึ่ง สำนักงานตำรวจแห่งชาติ จึงได้จัดทำหนังสือคู่มือประชาชนนี้ขึ้น เพื่อ ให้ความรู้และคำแนะนำแก่ประชาชนในการ ป้องกันแก้ไขปัญหาอาชญากรรม อุบัติภัย

อัคคีภัย ยาเสพติดให้โทษ เด็กและเยาวชน
มีพฤติกรรมเบี่ยงเบน รวมทั้งแนวทางในการ
ติดต่อราชการที่สถานีตำรวจ และการสนับสนุน
ให้ความร่วมมือกับตำรวจในการดำเนินการ
ป้องกันและแก้ไขปัญหาด่าง ๆ อย่างมีประ-
สิทธิภาพต่อไป

สำนักงานตำรวจแห่งชาติหวังเป็นอย่าง
ยิ่งว่า หนังสือคู่มือประชาชนเล่มนี้จะมีประ-
โยชน์ในการป้องกันแก้ไขปัญหาอาชญากรรม
เสริมสร้างความเข้มแข็งแก่ชุมชนให้มีบทบาท
ในการรักษาความปลอดภัยในชีวิตและทรัพย์สิน
ป้องกันและลดปัญหาด่าง ๆ ได้อย่างมีประ-
สิทธิภาพนำความสงบสุขมาสู่ครอบครัว สังคม
ชุมชน สืบไป

สารบัญ

๖ สารบัญย่อสารบัญฉบับพิมพ์ของกัมมสารบัญ กัม

คำแนะนำในการไปติดต่อสถานีตำรวจ, ๒

การแจ้งความต่าง ๆ การประกันตัวผู้ต้องหา, ๓

การขออนุญาตต่าง ๆ ๓

* คำแนะนำในการไปติดต่อสถานีตำรวจ ๓

* แจ้งความบัตรประจำตัวประชาชนหาย ๓

* แจ้งความเอกสารสำคัญหาย ๕

* แจ้งความคนหาย ๕

* แจ้งความรถและเรือหาย ๖

* แจ้งความอาวุธปืนหาย ๗

* แจ้งความทรัพย์สินหาย ๘

* แจ้งความถูกปลอมแปลงเอกสาร ๘

* แจ้งความถูกฉ้อโกงทรัพย์สิน ๙

- * แจ้งความถูกยกยกออกทรัพย์ ทั้งในทางรับ 10
- * แจ้งความถูกยกยกออกทรัพย์
เกี่ยวกับการเช่าซื้อ 10
- * แจ้งความพรากผู้เยาว์ 11
- * แจ้งความถูกข่มขืนกระทำชำเรา 11
- * แจ้งความถูกทำร้ายร่างกาย
และเหตุฆ่าคนตาย 12
- * แจ้งความทำให้เสียทรัพย์ 13
- * แจ้งความจ่ายเช็คโดยไม่มีเงิน 14
- * การประกันตัวผู้ต้องหา 14
- * การใช้บุคคลเป็นประกัน 18
- * การขอดอนหลักทรัพย์ 25
- * การขออนุญาตแสดงมหรสพ ชั่วคราว 26
- * การขออนุญาตใช้เครื่องขยายเสียง 27

กัณฑ์	หน้า
* การขออนุญาตจุดดอกไม้เพลิง	28
* การขออนุญาตแสดงมหรสพวิง	28
* การขออนุญาตมีและใช้อาวุธปืน	29
* การขออนุญาตพกพาอาวุธปืนติดตัว	29
* การขอรับโอนมรดกอาวุธปืน	29
* การขออนุญาตเล่นการพนันประเภทต่าง ๆ	30
* การขออนุญาตฆ่าสุกร-วัว-ควาย	30
* การขออนุญาตตั้งสมาคม	31
* การขออนุญาตทำหนังสือเดินทางไป ต่างประเทศ (พาสปอร์ต)	31
* การขออนุญาตเก็บน้ำมันเชื้อเพลิง	32
* การขออนุญาตมีใบอนุญาตขับซึรถยนต์ และรถจักรยานยนต์	32
* บุตรหลานจะปลอดภัย ถ้าสนใจคำแนะนำ ต่อไปนี้	34
* จะป้องกันยาเสพติดได้อย่างไร	38

- * ความรู้เกี่ยวกับการใช้รถใช้ถนน
อย่างปลอดภัย 44
- * ท่านจะขับรถโดยปลอดภัยได้อย่างไร 44
- * ความรู้เกี่ยวกับการเดินบนถนน
การข้ามถนน การขึ้นลง 47
- * รถประจำทาง การขึ้นลงรถประจำทาง
ที่ปลอดภัย 47
- * ความรู้เกี่ยวกับรถที่นำมาใช้ 52
- * ความรู้เกี่ยวกับการขับรถ 55
- * ความรู้เกี่ยวกับการขับแข่งหรือผ่านขึ้นหน้า 61
- * ความรู้เกี่ยวกับการออกรถ, การเลี้ยวรถ,
การกลับรถ 66
- * ความรู้เกี่ยวกับการขับรถผ่านทางร่วม
ทางแยก หรือวงเวียน 71

คำแนะนำ

หน้า

- * ความรู้เกี่ยวกับการหยุดรถและจอดรถ 75
- * ข้อกำหนดเกี่ยวกับความเร็วของรถ 83
- * เครื่องหมายและสัญญาณการจราจร 86
- * การทำบัตรประชาชนและการเก็บรักษา 98
- * คำแนะนำจดจำตำหนิรูปพรรณบุคคล และยานพาหนะของคนร้าย 100
- * การสังเกตจดจำตำหนิรูปพรรณบุคคล หรือคนร้าย 104
- * การสังเกตจดจำยานพาหนะของคนร้าย หรือผู้ต้องสงสัย 109
- * การสังเกตยานพาหนะรถยนต์ (Passport) และรถจักรยานยนต์ 113
- * การป้องกันอาชญากรรม 117

๑. ตำนาทหารบกบิณฑกาน

๒. ในกรณีทีท่านจะไปจังหวัดภูเก็ต (ภูเก็ต)

คำแนะนำ ในการไปติดต่อที่สถานีตำรวจ

๐๐๐

เพื่อความสะดวกรวดเร็ว ถูกต้องตาม
กฎหมาย และระเบียบของทางราชการ เมื่อท่าน
ไปติดต่อที่สถานีตำรวจท่านควรเตรียมเอกสาร
ต่าง ๆ ที่จำเป็นติดตัวไปด้วยคือ

1. บัตรประจำตัวประชาชน หรือใบ
แทนฯ หรือ

2. บัตรประจำตัวข้าราชการ หรือ

3. ใบสำคัญประจำตัวคนต่างด้าว หรือ

4. หนังสือเดินทาง (Passport)
สำหรับชาวต่างประเทศที่เดินทางเข้ามาภายใน
ประเทศ

5. สำเนาทะเบียนบ้าน

6. ในกรณีที่ท่านจะไปร้องทุกข์ (แจ้ง

ความ) โดยเป็นตัวแทนของผู้อื่น ให้นำหลักฐานต่าง ๆ ดังนี้ ติดตัวไปด้วย

6.1 ใบสำคัญแสดงการเป็นผู้แทนโดยชอบธรรมของผู้เยาว์

6.2 ใบสำคัญแสดงการเป็นผู้อนุบาลของผู้ไร้ความสามารถ (ตามคำสั่งศาล)

6.3 ในกรณีที่ผู้เสียหายถูกทำร้ายถึงตายหรือบาดเจ็บจนไม่สามารถจัดการเองได้ ให้ท่านนำหลักฐานซึ่งแสดงว่าท่านเป็นบุพการีหรือผู้สืบสันดานหรือสามีหรือภรรยา (ซึ่งได้จดทะเบียนบ้าน, สูติบัตร, ใบทะเบียนสมรส ฯลฯ) มาแสดงต่อเจ้าหน้าที่ตำรวจ

6.4 ใบสำคัญแสดงการอนุญาตของสามีหรือภรรยา แล้วแต่กรณีให้ร้องทุกข์แทนหรือเป็นตัวแทนโดยสมบูรณ์

6.5 ในกรณีที่เป็นผู้แทนของนิติบุคคลให้นำ

(1) หนังสือมอบอำนาจของนิติบุคคลเป็นหลักฐาน รวมทั้งติดอากรแสตมป์ 5 บาท

(2) หนังสือรับรองนิติบุคคลนั้นของกระทรวงพาณิชย์

แจ้งความบัตรประจำตัวประชาชนหาย

- กทม. แจ้งที่สถานีตำรวจ

- ต่างจังหวัด สามารถแจ้งความได้ที่
ที่ว่าการอำเภอ/กิ่งอำเภอ หรือสถานีตำรวจก็ได้

อายุของบัตร

- กำหนดให้ใช้ได้ 6 ปี เมื่อถึงกำหนด
สิ้นอายุบัตร ต้องไปติดต่อขอทำบัตรใหม่ภายใน
90 วัน นับแต่วันที่บัตรหมดอายุ เว้นแต่บัตรที่
ยังไม่หมดอายุในวันที่ผู้ถือบัตรมีอายุครบ 70
ปีบริบูรณ์ บัตรนั้นสามารถใช้ได้ต่อไปตลอดชีวิต

* ความผิด

- ผู้ถือบัตรผู้ใดไม่อาจแสดงบัตรได้เมื่อ
เจ้าพนักงานตรวจบัตรขอตรวจมีโทษปรับไม่เกิน
100 บาท

- ไม่ยื่นคำขอมีบัตรภายในกำหนด
เวลามีโทษปรับไม่เกิน 200 บาท

- บัตรหมดอายุไม่ต่อบัตรภายใน
กำหนด หรือ บัตรหายแล้วไม่ขอมีบัตรใหม่
ภายในกำหนดมีโทษปรับ ไม่เกิน 200 บาท

- เปลี่ยนชื่อตัว ชื่อสกุล แล้วไม่ขอ
เปลี่ยนบัตรภายในกำหนดมีโทษปรับไม่เกิน 200
บาท

- ผู้ไม่มีสัญชาติไทยผู้ใดยื่นคำขอมี
บัตรโดยแจ้งข้อความหรือแสดงหลักฐาน
อันเป็นเท็จต่อพนักงานเจ้าหน้าที่ว่าตนเป็นผู้มี
สัญชาติไทย หรือใช้บัตรซึ่งตนหมดสิทธิใช้
ต้องระวางโทษจำคุกตั้งแต่หกเดือนถึงห้าปี
และปรับตั้งแต่หนึ่งหมื่นบาทถึงหนึ่งแสนบาท

แจ้งความเอกสารสำคัญหาย

ผู้ (เช่น บัตรประจำตัวประชาชน ใบอนุญาตขับขี่รถยนต์, จักรยานยนต์, โฉนดที่ดิน, ใบสำคัญประจำตัวคนต่างด้าว ฯลฯ) มีขั้นตอนดำเนินการดังนี้

1. ยื่นคำร้องแจ้งว่าเอกสารดังกล่าวหายต่อสถานีตำรวจท้องที่ที่หาย

2. เจ้าพนักงานตำรวจจะทำการสอบสวนว่าหายจริงหรือไม่แล้วลงประจำวันไว้เป็นหลักฐาน

3. เจ้าพนักงานตำรวจจะออกหลักฐานการแจ้งความเอกสารหายเพื่อให้ท่านนำไปยังหน่วยงานที่เกี่ยวข้องเพื่อดำเนินการต่อไป

แจ้งความคนหาย

หลักฐานต่าง ๆ ที่ควรนำไปแสดงต่อเจ้าหน้าที่ตำรวจ คือ

1. บัตรประจำตัวผู้หาย (ถ้ามี)
2. ใบสำมะโนครัว (ทะเบียนบ้าน) ผู้หาย
3. ภาพถ่ายคนหาย (เป็นภาพถ่ายที่ใหม่ที่สุด)
4. ใบสำคัญทางราชการ เช่น ใบเกิด, ใบสำคัญทหาร (ใบกองเกิน, กองหนุน)

แจ้งความรอดและเรือหาย

หลักฐานต่าง ๆ ที่ควรนำไปแสดงต่อเจ้าหน้าที่ตำรวจ คือ

1. ใบทะเบียนรถยนต์ รถจักรยานยนต์ เรือ หรือพาหนะอื่น ๆ ที่หาย
2. ใบรับเงินหรือสัญญาซื้อขายเท่าที่มี
3. ถ้าเป็นตัวแทนห้างร้าน บริษัทผู้ไปแจ้งความ ควรมีหนังสือมอบอำนาจจากเจ้าของ หรือผู้จัดการของห้างร้าน บริษัทนั้น ๆ ไปรวม

- ทั้งหนังสือรับรองบริษัทด้วย
4. หนังสือเกี่ยวกับการติดต่อหรือเอกสารที่จะใช้เป็นพยานหลักฐานได้ (ถ้ามี)
 5. หนังสือคู่มือประจำตัวรถที่ทางบริษัทห้างร้านจ่ายให้เป็นคู่มือ ถ้าไม่มีหนังสือคู่มือรถให้จ่ายหือ สี แบบ หมายเลขประจำเครื่องและตัวรถไปด้วย (ถ้ามี)

□□□□□

แจ้งความอาวุธปืนหาย

หลักฐานต่าง ๆ ที่ควรนำไปแสดงต่อเจ้าหน้าที่ตำรวจ คือ

1. ทะเบียนใบอนุญาตอาวุธปืน
2. ใบเสร็จรับเงินที่บริษัทห้างร้านขายปืนออกให้ (ถ้ามี)

แจ้งความทรัพย์สินหาย

หลักฐานต่าง ๆ ที่ควรนำไปแสดงต่อเจ้าหน้าที่ตำรวจ คือ

1. ใบเสร็จรับเงินซื้อขาย หรือหลักฐานการแสดงการซื้อขายทรัพย์สินนั้น

2. รูปพรรณทรัพย์สินนั้น ๆ เช่น หมายเลขเครื่อง ฯลฯ (ถ้ามี)

3. ตำหนิหรือลักษณะพิเศษต่าง ๆ

4. เอกสารสำคัญต่าง ๆ เท่าที่มี

ในกรณีลักทรัพย์ในบ้านเรือนหรือสำนักงานให้รักษาร่องรอยหลักฐานในที่เกิดเหตุไว้ อย่าให้ผู้ใดเข้าไปแตะต้องหรือเคลื่อนย้ายสิ่งของในที่เกิดเหตุจนกว่าเจ้าหน้าที่ตำรวจจะไปถึง

3. ถ้าเป็นตัวแทนห้า(หรือสิบ) ปีให้ถือสุโขทัย

แจ้งความถูกลอบแปลงเอกสาร

หลักฐานต่าง ๆ ที่ควรนำไปแสดงต่อ

เจ้าหน้าที่ตำรวจ คือ
1. ใบสำคัญตัวจริง เช่น โฉนด แบบ
น.ส.3 แบบ ส.ค.1 หนังสือสัญญาใบเสร็จรับเงิน
เป็นต้น

2. หนังสือที่ปลอมแปลง

3. ตัวอย่างตราที่ใช้ประทับหรือลายเซ็น
ในหนังสือ

แจ้งความถูกฉ้อโกงทรัพย์

หลักฐานต่าง ๆ ที่ควรนำไปแสดงต่อ
เจ้าหน้าที่ตำรวจ คือ

1. หนังสือหรือหลักฐานต่าง ๆ ที่เกี่ยว
กับการถูกฉ้อโกง

2. หลักฐานแสดงการเป็นผู้ครอบ-
ครองทรัพย์

3. หนังสือหรือหลักฐานแสดงความ
เป็นเจ้าของทรัพย์

แจ้งความอุกฤษฏ์ออกทรัพย์

หลักฐานต่าง ๆ ที่ควรนำไปแสดงต่อเจ้าหน้าที่ตำรวจ คือ

1. หนังสือสำคัญที่เป็นหลักฐานว่าได้มีการมอบหมายทรัพย์ให้ไปจัดการอย่างใดอย่างหนึ่ง

2. ใบสำคัญแสดงการเป็นเจ้าของ

3. สำเนาหรือคำสั่งศาล หรือพินัยกรรม

ในกรณีผู้กระทำผิดเป็นผู้จัดการทรัพย์สินผู้อื่นตามคำสั่งของศาลหรือพินัยกรรม

แจ้งความอุกฤษฏ์ออกทรัพย์ในส่วนที่เกี่ยวกับการเช่าซื้อ

หลักฐานต่าง ๆ ที่ควรนำไปแสดงต่อเจ้าหน้าที่ตำรวจ คือ

1. สัญญาใบเช่าซื้อหรือสำเนา

2. ใบสำคัญติดต่อชื่อ ขายเช่า ยืม หรือฝาก

3. ใบสำคัญที่บริษัทห้างร้านออกให้โดย
ระบุรูปพรรณ ยี่ห้อ สี ขนาด น้ำหนัก และเลข
หมายประจำตัว

□□□□□

แจ้งความพรากผู้เยาว์

หลักฐานต่าง ๆ ที่ควรนำไปแสดงต่อ
เจ้าหน้าที่ตำรวจ คือ

1. ใบสำมะโนครัว (ทะเบียนบ้าน)
ของผู้เยาว์
2. ใบเกิดของผู้เยาว์ (สูติบัตร)
3. รูปถ่ายของผู้เยาว์
4. ใบสำคัญอื่น ๆ ที่เกี่ยวกับผู้เยาว์
(ถ้ามี)

แจ้งความถูกข่มขืนกระทำชำเรา

หลักฐานต่าง ๆ ที่ควรนำไปแสดงต่อ
เจ้าหน้าที่ตำรวจ คือ

1. เสื้อผ้าของผู้ที่ถูกข่มขืนฯ ซึ่งมีคราบ
อสุจิหรือรอยเปื้อนอย่างอื่นอันเกิดจากการข่มขืน
และสิ่งของต่าง ๆ ของผู้ต้องหาที่ตกอยู่ใน
สถานที่เกิดเหตุ

2. ใบสำเนามะโนครัว (ทะเบียนบ้าน)
ของผู้เสียหาย

3. รูปถ่าย หรือที่อยู่ของผู้ต้องสงสัย
ตลอดจนหลักฐานอื่น ๆ (ถ้ามี)

แจ้งความถูกทำร้ายร่างกายและเหตุฆ่าคน ตาย

ควรดำเนินการดังนี้

1. ให้ดูแลรักษาสถานที่เกิดเหตุไว้ อย่า
ให้ผู้ใดเข้าไปแตะต้องหรือเคลื่อนย้ายสิ่งของ
ต่าง ๆ ในที่เกิดเหตุ จนกว่าเจ้าพนักงานตำรวจ
จะไปถึงที่เกิดเหตุ

2. เมื่อพบ มีด ไม้ ปืน ของมีคม

หรืออาวุธที่คนร้ายทิ้งไว้ในสถานที่เกิดเหตุ ตลอดจนพยานหลักฐานต่าง ๆ ที่ตกอยู่ในที่เกิดเหตุ หากปล่อยทิ้งไว้จะสูญหาย หรือเสียหายให้นำมามอบเจ้าหน้าที่ตำรวจ

3. รายละเอียดต่าง ๆ เท่าที่สามารถบอกให้เจ้าหน้าที่ตำรวจได้ทราบ

แจ้งความทำให้เสียหาย

หลักฐานต่าง ๆ ที่ต้องนำไปแสดงต่อเจ้าหน้าที่ตำรวจ คือ

1. หลักฐานต่าง ๆ แสดงการเป็นเจ้าของหรือครอบครองทรัพย์สินนั้น

2. หลักฐานหรือสิ่งของที่เสียหายเท่าที่มีหรือเท่าที่นำไปได้

3. หากเป็นของใหญ่โต หรือทรัพย์สินที่เคลื่อนที่ไม่ได้ ซึ่งไม่สามารถนำติดตัวไปได้ ให้เก็บรักษาไว้อย่าให้เกิดการเสียหายมากขึ้นกว่า

เดิม หรือจัดให้คนเฝ้ารักษาไว้เพื่อเป็นหลักฐาน
ในการดำเนินคดีต่อไป

แจ้งความจ่ายเช็คโดยไม่มีเงิน

หลักฐานต่าง ๆ ที่ควรนำไปแสดงต่อ
เจ้าหน้าที่ตำรวจ คือ

1. เช็คที่ยึดไว้
2. หนังสือที่ธนาคารแจ้งขัดข้องหรือ
ปฏิเสธการจ่ายเงิน

3. หลักฐานหรือเอกสารซึ่งเป็นมูล
เหตุแห่งที่มาของการจ่ายเช็ค เช่น บิลการค้า
สัญญาซื้อขาย

การประกันตัวผู้ต้องหา

ในกรณีที่ท่านต้องการประกันตัวผู้
ต้องหาซึ่งถูกควบคุมตัวอยู่ในชั้นสอบสวน
ท่านควรมีหลักฐานต่าง ๆ ดังต่อไปนี้ติดตัวไป

ด้วย คือ

1. บัตรประจำตัวประชาชน
2. หลักทรัพย์ที่จะใช้เป็นหลักประกันได้แก่
 - 2.1 เงินสด (เงินตราของรัฐบาลไทยเท่านั้น)
 - 2.2 โฉนดที่ดินซึ่งเจ้าพนักงานที่ดินได้ประเมินราคาแล้วหรือพนักงานสอบสวนเชื่อว่าที่ดินมีราคาไม่น้อยกว่าสองเท่าของจำนวนเงินที่ระบุไว้ในสัญญาประกัน
 - 2.3 หนังสือรับรองการทำประโยชน์ (น.ส.3 ก) ซึ่งเจ้าพนักงานที่ดินได้ประเมินราคาแล้ว หรือพนักงานสอบสวนเชื่อว่าที่ดินมีราคาไม่น้อยกว่าสองเท่าของจำนวนเงินที่ไว้ในสัญญาประกัน
 - 2.4 พันธบัตรรัฐบาล
 - 2.5 สลากออมสินและสมุดฝากเงิน

ธนาคารประเภทฝากประจำ

2.6 ใบรับเงินฝากประจำของ
ธนาคาร

2.7 ตั๋วแลกเงินที่ธนาคารเป็นผู้
จ่ายและธนาคารผู้จ่ายได้รับรองตลอดไปแล้ว

2.8 ตั๋วสัญญาใช้เงินที่ธนาคารเป็น
ผู้ออกตัว

2.9 เช็คที่ธนาคารเป็นผู้สั่งจ่ายหรือ
รับรอง

2.10 หนังสือรับรองของธนาคารเพื่อ
ชำระเบี้ยปรับแทนในกรณีที่ผิดสัญญาประกัน

3. ในกรณีที่ผู้ยื่นขอประกันมีครบ-
คร่าวแล้ว จะต้องทำหนังสือแสดงการอนุญาต
จากสามีหรือภรรยาแล้วแต่กรณีไปด้วย

ในกรณีที่ท่านต้องการจะประกันบุตร

วิธีการปฏิบัติ

1. ให้ผู้ที่มาขอประกันตัวผู้ต้องหา พบ

และยื่นคำร้องต่อพนักงานสอบสวนที่ปฏิบัติหน้าที่อยู่ไม่ว่าจะเป็นเจ้าของคดีหรือไม่ก็ตาม

2. หากไม่อาจเขียนคำร้องประกันตัวเองให้ร้องขอต่อ พนักงานสอบสวน เพื่อสั่งเจ้าหน้าที่ช่วยเขียนคำร้องให้โดยไม่เสียค่าใช้จ่ายใด ๆ

3. เมื่อพนักงานสอบสวนรับคำร้องแล้วให้ขอหลักฐานการรับสัญญาประกันซึ่งต้องลงเวลารับคำร้องไว้ด้วย

4. เจ้าพนักงานจะพิจารณาแจ้งผลการส่งคำร้องให้เสร็จภายใน 24 ชั่วโมง นับแต่เวลาที่รับคำร้อง

5. หากไม่ได้รับความสะดวกหรือล่าช้าให้รีบเข้าพบหรือแจ้งต่อสารวัตร สารวัตรหัวหน้างานคนใดคนหนึ่งหรือ หัวหน้าสถานีตำรวจนั้นทราบทันที

การใช้บุคคลเป็นประกัน

คำสั่งกรมตำรวจ ที่ 622/2536 ลงวันที่ 15 เมษายน 2536 เรื่อง การใช้บุคคลเป็นประกัน หรือหลักประกันในการปล่อยชั่วคราว

กระทรวงมหาดไทยและสำนักงานตำรวจแห่งชาติ มีนโยบายอำนวยความสะดวกในการให้บริการแก่ประชาชน โดยเฉพาะเรื่องการใช้บุคคลเป็นประกัน หรือหลักประกันในการปล่อยชั่วคราวตามนัยประมวลกฎหมายวิธีพิจารณาความอาญา มาตรา 110 และ มาตรา 114 วรรคสอง

บุคคล	วงเงินประกัน
- ข้าราชการพลเรือนระดับ 3 ถึง 5 หรือข้าราชการอื่นที่เทียบเท่า	ทำสัญญาประกันผู้อื่นหรือตนเองได้ในวงเงินไม่เกิน
- ข้าราชการทหารหรือตำรวจ	หกหมื่นบาท

บุคคล	วงเงินประกัน
<p>ที่มียศตั้งแต่ร้อยตรี เรือตรี เรืออากาศตรี หรือร้อยตำรวจตรี ถึงพันตรี นาวาตรี นาวาอากาศตรี หรือพันตำรวจตรี</p> <ul style="list-style-type: none"> - ข้าราชการบำนาญตั้งแต่ระดับ 6 หรือเทียบเท่าขึ้นไป - พนักงานรัฐวิสาหกิจในระดับเดียวกับข้าราชการประจำ - สมาชิกสภากรุงเทพมหานคร - สมาชิกสภาจังหวัด - สมาชิกสภาเทศบาล - สมาชิกสภาเมืองพัทยา - สมาชิกสภาเขตกรุงเทพมหานคร - กรรมการสุขาภิบาล - กำนัน - ผู้ใหญ่บ้าน 	<p>ทำสัญญาประกันผู้อื่นหรือตนเองได้ในวงเงินไม่เกินหกหมื่นบาท</p>

บุคคล	วงเงินประกัน
- ข้าราชการพลเรือนระดับ 6 ถึง 8 หรือ ข้าราชการอื่นที่เทียบเท่า	ทำสัญญาประกันผู้อื่นหรือตนเองได้ในวงเงินไม่เกินสองแสนบาท
- ข้าราชการทหารหรือตำรวจที่มียศตั้งแต่พันโท นาวาโท นาวาอากาศโท หรือพันตำรวจโท พันเอก นาวาเอก นาวาอากาศเอก หรือพันตำรวจเอก	
- ข้าราชการตุลาการ หรือ อัยการตั้งแต่ชั้น 1 ถึง 2	
- พนักงานรัฐวิสาหกิจในระดับเดียวกันกับข้าราชการประจำ	
- ข้าราชการทหารหรือตำรวจ	พนักงานประกันชีวิตบริษัทประกันชีวิต

บุคคล	วงเงินประกัน
<ul style="list-style-type: none"> - ข้าราชการพลเรือนระดับ 9 ถึง 10 หรือข้าราชการอื่นที่เทียบเท่า - ข้าราชการทหารหรือตำรวจที่มียศตั้งแต่ พันเอก นาวาเอก นาวาอากาศเอก หรือพันตำรวจเอกที่ได้รับอัตราเงินเดือนพันเอก (พิเศษ) นาวาเอก (พิเศษ) นาวาอากาศเอก (พิเศษ) หรือพันตำรวจเอก (พิเศษ) ถึง พลตรี พลเรือตรี พลอากาศตรี หรือพลตำรวจตรี 	<p>ทำสัญญาประกันผู้อื่นหรือตนเองได้ในวงเงินไม่เกินห้าแสนบาท</p>
<ul style="list-style-type: none"> - ข้าราชการตุลาการ หรือ อัยการตั้งแต่ชั้น 3 ถึง 4 - พนักงานรัฐวิสาหกิจในระดับเดียวกันกับข้าราชการประจำ 	

บุคคล	วงเงินประกัน
<ul style="list-style-type: none"> - ข้าราชการพลเรือนระดับ 11 หรือข้าราชการอื่นที่เทียบเท่า - ข้าราชการทหารหรือตำรวจ ที่มียศตั้งแต่พลโท พลเรือโท พลอากาศโท หรือพลตำรวจโท 	<p>ทำ สัญญา ประกันผู้อื่น หรือตนเอง ได้ในวงเงิน ไม่เกินหนึ่ง ล้านบาท</p>
<ul style="list-style-type: none"> - ข้าราชการตุลาการ หรือ อัยการตั้งแต่ชั้น 5 ขึ้นไป - พนักงานรัฐวิสาหกิจในระดับเดียวกันกับข้าราชการประจำ - สมาชิกวุฒิสภาข้าราชการเมืองหรือผู้ว่าราชการกรุงเทพมหานคร 	

- ให้ผู้ที่ขอทำสัญญาประกันแสดงบัตรประจำตัวต่อพนักงานสอบสวนผู้รับผิดชอบพิจารณาอนุญาตโดยไม่ชักช้า

- ในกรณีจำเป็นเพื่อทราบเกี่ยวกับสถานะระดับ อัตราเงินเดือนหรือภาระผูกพันอื่นไม่อาจให้ผู้ยื่นประกันแสดงหนังสือรับรองจากต้นสังกัดและภาระผูกพันนั้นภายในห้าวันนับตั้งแต่วันที่ได้รับอนุญาตให้ประกัน

- กรณีบุคคลใดได้ทำสัญญาประกันผู้อื่นหรือตนเองไว้ แต่หลักประกันยังไม่เป็นการเพียงพอให้ใช้บุคคลอื่นที่มีคุณ-สมบัติตามที่กำหนดไว้หรือใช้หลักทรัพย์อื่นเป็นหลักประกันเพิ่มเติมได้

6. ในการยื่นและขอประกันตัวผู้ต้องหาเป็นดุลยพินิจของเจ้าพนักงานตำรวจที่จะให้ประกันหรือไม่ให้ประกันก็ได้ โดยจะพิจารณาถึง

6.1 ความหนักเบาแห่งข้อหา

6.2 พยานหลักฐานที่สอบสวน
ไปแล้วมีเพียงใด

6.3 พฤติการณ์ต่าง ๆ แห่งคดี
เป็นอย่างไร

6.4 เชื่อถือผู้ร้องขอประกันได้
เพียงใด

6.5 ภัยอันตรายหรือความเสี-
หายที่จะเกิดจากการปล่อยชั่วคราวมีเพียงใด
หรือไม่ผู้ต้องหา น่าจะหลบหนีหรือไม่

7. หากเจ้าพนักงานตำรวจพิจารณา
อนุญาตให้ประกันตัวไปได้ก็จะนำสัญญา
ประกันและผู้ยื่นประกันลงบันทึกประจำวันไว้
เป็นหลักฐาน และยึดหลักทรัพย์หรือเงินเท่าที่
ท่านยื่นประกันไว้โดยออกใบสำคัญแสดงการ
รับไว้ให้ด้วย แล้วผู้ต้องหา ก็จะได้รับ การ
ปล่อยตัวชั่วคราวไป

8. หากเจ้าพนักงานตำรวจไม่อนุญาต

ให้ประกัน อันสืบเนื่องจากเหตุในข้อ 6 ก็จะต้อง
แจ้งให้นายประกันทราบและคืนหลักทรัพย์ไป

การขอดอนหลักทรัพย์

นายประกันจะต้องนำใบเสร็จรับเงิน
หรือสำเนาสัญญาประกันตัวผู้ต้องหามาตรวจ
สอบผลคดีเสียก่อน ถ้าผลคดีเสร็จสิ้นก็มอบให้
เจ้าหน้าที่ดำเนินการถอนโดยนำบัตรประจำตัว
ประชาชนของนายประกันมาแสดงด้วย

กรณีนายประกันไม่สามารถมาขอ
ถอนหรือรับหลักฐานการประกันตัวด้วยตนเองได้
ก็ให้ทำใบมอบฉันทะแล้วนำมาแสดงด้วยเพื่อ
เป็นหลักฐาน

หมายเหตุ

เพื่อความสะดวกในการติดต่อราชการ
กับหน่วยราชการต่าง ๆ ท่านควรมีหลักฐาน

ดังต่อไปนี้ติดประจำตัวไว้เสมอ คือ

- (1) สำเนาบัตรประจำตัวประชาชน
- (2) สำเนาทะเบียนบ้าน

การขออนุญาตต่าง ๆ

เพื่อความสะดวกรวดเร็วในการขออนุญาตต่าง ๆ จึงได้จัดทำเอกสารแนะนำดังต่อไปนี้

1. การขออนุญาตแสดงมหรสพชั่วคราว

กรุงเทพมหานคร

ยื่นคำร้องต่อผู้กำกับหรือรองผู้กำกับ หัวหน้าสถานีตำรวจท้องที่เป็นผู้พิจารณาอนุญาต

ต่างจังหวัด

ยื่นคำร้องต่อนายอำเภอท้องที่ นายอำเภอเป็นผู้อนุญาต

เมื่อได้รับอนุญาตแล้ว ทางอำเภอจะ
แจ้งให้ตำรวจ ท้องที่ทราบ

ต้องมีหนังสือยินยอมจากเจ้าของสถานที่

ต้องขออนุญาตใช้เครื่องขยายเสียงด้วย
(ถ้ามี)

เลิกแสดงมหรสพเวลา 24.00 น.

2. การขออนุญาตใช้เครื่องขยายเสียง

กรุงเทพมหานคร: ยื่นคำร้องต่อผู้อำนวยการเขต

ต่างจังหวัด : ยื่นคำร้องต่อนายอำเภอ
ท้องที่

แล้วนำคำร้องขอมายื่นต่อผู้กำกับหรือ
รองผู้กำกับท้องที่ เพื่อพิจารณามีความเห็น
ก่อนแล้วนำกลับไปยังเขตหรืออำเภอเพื่อ
อนุญาตต่อไป

3. การขออนุญาตจุดดอกไม้เพลิง

กรุงเทพมหานคร : ยื่นคำร้องที่สถานีตำรวจท้องที่เพื่อเสนอเรื่องตามลำดับชั้นให้ผู้บัญชาการตำรวจนครบาลเป็นผู้พิจารณาอนุญาต

ต่างจังหวัด : ยื่นคำร้องต่อนายอำเภอท้องที่

4. การขออนุญาตแสดงมหรสพจิว

กรุงเทพมหานคร : ยื่นคำร้องที่สถานีตำรวจท้องที่พร้อมบทประพันธ์และคำแปลภาษาไทย รายชื่อผู้แสดงแผนผังสถานที่และคำยินยอมของเจ้าของสถานที่

ต่างจังหวัด : ยื่นคำร้องต่อนายอำเภอท้องที่พร้อมบท ประพันธ์และคำแปลภาษาไทย รายชื่อผู้แสดงแผนผังสถานที่และคำยินยอมของพิจารณาอนุญาต

5. การขออนุญาตมีและใช้อาวุธปืน

กรุงเทพมหานคร : ยื่นคำร้องต่อแผนก
อาวุธปืน กองทะเบียน สำนักงานตำรวจแห่งชาติ

ต่างจังหวัด : ยื่นคำร้องต่อนายอำเภอ
ท้องที่

6. การขออนุญาตพกพาอาวุธปืนติดตัว

กรุงเทพมหานคร : ยื่นต่อผู้บังคับการกอง
ทะเบียน สำนักงานตำรวจแห่งชาติ (ลาดพร้าว)

ต่างจังหวัด : ยื่นต่อนายอำเภอหรือ
ปลัดอำเภอ

7. การขอรับโอนมรดกอาวุธปืน

ปฏิบัติเช่นเดียวกับการขออนุญาตมี
และใช้อาวุธปืน

ใบมรณบัตรของผู้ตาย

หนังสือพินัยกรรมของผู้ตายหรือคำสั่ง
ของศาลให้เป็นผู้จัดการมรดก (ถ้ามี)

ต้องแจ้งขอรับโอนภายใน 15 วันนับ
ตั้งแต่วันรับมรดก

8. การขออนุญาตเล่นการพนันประเภท ต่าง ๆ ได้แก่การพนันไพ่ต่าง ๆ,ชกมวย, วัลลาน,และสะบ้าบ่อน

กรุงเทพมหานคร : ยื่นคำร้องต่อสถานี
ตำรวจท้องที่

ต่างจังหวัด : ยื่นคำร้องต่อนายอำเภอ
ท้องที่นายอำเภอเป็นผู้อนุญาต

แแผนผังบริเวณบ้านที่เล่นการพนัน

9. การขออนุญาตฆ่าสุกร วั ว ควาย

กรุงเทพมหานคร : ยื่นคำร้องต่อผู้อำนวยการ
เขต

ต่างจังหวัด : ยื่นคำร้องต่อนายอำเภอหรือ

สำนักงานคณะกรรมการสุขภาพ
ประชาชน

10. การขออนุญาตตั้งสมาคม

กรุงเทพมหานคร : ยื่นคำร้องที่กอง
เอกชนสัมพันธ์ สำนักงานคณะกรรมการ
วัฒนธรรมแห่งชาติ ถนนรัชดาภิเษก ห้วยขวาง
กทม. โทร. 0-2247-0013 ต่อ 308-315

ต่างจังหวัด : ยื่นคำร้องที่ทำการปกครอง
จังหวัด หรือที่ว่าการอำเภอ

11. การขออนุญาตทำหนังสือเดินทางไป ต่างประเทศ (พาสปอร์ต)

กรุงเทพมหานคร : ยื่นคำร้องต่อกอง
หนังสือเดินทาง กระทรวงการต่างประเทศ และ
สาขาย่อย โทร. 0-2981-7191-9

สาขาย่อย เซ็นทรัลปิ่นเกล้า

สาขาย่อย อิมพีเรียล บางนา

ต่างจังหวัด : ยื่นคำร้องต่อนายอำเภอ
ท้องที่แล้วส่งจังหวัดแล้วต่อไปยังกระทรวงการ
ต่างประเทศพิจารณา

12. การขออนุญาตเก็บน้ำมันเชื้อเพลิง

กรุงเทพมหานคร : ยื่นคำร้องต่อสถานี
ตำรวจท้องที่

ต่างจังหวัด : ยื่นคำร้องต่ออุตสาหกรรม
จังหวัด

13. การขออนุญาตทำใบอนุญาตขับขี่ รถยนต์และรถจักรยานยนต์

กรุงเทพมหานคร : ยื่นคำร้องต่อสำ-
นักงานสาขาของกรมการขนส่งทางบก

ต่างจังหวัด : ยื่นคำร้องต่อสำนักงาน
ขนส่งจังหวัด

ตัวอย่าง ใบอนุญาตขับขี่รถยนต์และรถจักรยานยนต์

มีไว้ใช้สำหรับสมัครรับบัตร

2. ช่องทางการขอรับบัตร



2.4 ขอผ่านสำนักงานตำรวจแห่งชาติ สาขา กทม. หรือสำนักงานขนส่งจังหวัด กทม. หรือสำนักงานขนส่งจังหวัด กทม. หรือสำนักงานขนส่งจังหวัด กทม.

2.5 เว็บไซต์กรมการขนส่งทางบก หรือสำนักงานขนส่งจังหวัด กทม. หรือสำนักงานขนส่งจังหวัด กทม. หรือสำนักงานขนส่งจังหวัด กทม.

2.6 สำนักงานขนส่งจังหวัด กทม. หรือสำนักงานขนส่งจังหวัด กทม. หรือสำนักงานขนส่งจังหวัด กทม.

บุตรหลานจะปลอดภัย
ถ้าสนใจคำแนะนำต่อไปนี้



1. ระวังคนแปลกหน้า

1.1 อย่ารับของขวัญหรือของขวัญจากคนแปลกหน้า เพราะอาจเป็นสิ่งไม่ดีผิดกฎหมาย

1.2 ปฏิเสธข้อเสนอขอของคนแปลกหน้าที่จะให้อาศัยรถโดยสารไปด้วย เพราะอาจถูกพาไปขายหรือเรียกค่าไถ่

1.3 อย่าเข้าไปใกล้รถเพื่อพูดจกัับคนที่อยู่ในรถ เพราะอาจถูกจับตัวไป

1.4 หลีกเลียงการพูดกับคนแปลกหน้า เพราะอาจถูกล่อลวงไปในทางที่ไม่ดี

1.5 บอกผู้ปกครองทันทีเมื่อมีคนแปลกหน้ามาติดต่อ

1.6 จดจำและจดหมายเลขทะเบียนรถของ

คนแปลกหน้าที่พยายามเข้ามาติดต่อกับ

2. หลงทางควรทำอย่างไร

2.1 แจ้งตำรวจโดยทันทีพร้อมบอกชื่อของตนเองและผู้ปกครอง

2.2 จดจำบ้านเลขที่ ถนน ตำบล อำเภอ จังหวัด หรือหมายเลขโทรศัพท์บ้านของเรา ถ้าจำไม่ได้ควรจดเก็บไว้ในกระเป๋า หรือให้ผู้ปกครองจดไว้

2.3 หาโทรศัพท์ใกล้ ๆ หมายเลข 191 ติดต่อดำรวจทันที

2.4 อย่าบอกแก่คนแปลกหน้าว่าท่านกำลังหลงทาง

2.5 เมื่อพบตำรวจหรือบุรุษไปรษณีย์จึงขอความช่วยเหลือจากเขา

3. ความปลอดภัยในบ้าน

3.1 เชื้อฟังกำสอนของผู้ปกครองเสมอ

3.2 จงเก็บของเล่นที่เลิกเล่นแล้วให้
เรียบร้อย

3.3 อย่าเล่นกับสิ่งมีคม เช่น มีด เศษแก้ว
แตก กระเบื้อง เพราะอาจทำให้ได้รับบาดเจ็บ

3.4 อย่าจุดไม้ขีดไฟเผากระดาษหรือสิ่ง
อื่นใดเพราะอาจทำให้เกิดเพลิงไหม้

3.5 อย่าวิ่งเล่นขึ้น ๆ ลง ๆ บนบันได
เพราะอาจพลัดตกมาบาดเจ็บ

3.6 อย่าเล่นขว้างปาก้อนหิน ไม้ หรือ
ของหนักเพราะอาจทำให้สิ่งของในบ้านเสียหาย

3.7 เล่นกับสัตว์ต้องระวัง อย่าทำให้มัน
โกรธ เพราะมันจะทำอันตรายเราได้

3.8 ควรบอกให้ผู้ปกครองทราบทุกครั้งว่า
จะไปเล่นอยู่ที่ใด

4. ความปลอดภัยภายนอกบ้าน

4.1 อย่าเดินแต่ผู้เดียวในที่เปลี่ยว เพราะอาจมีอันตรายได้

4.2 อย่าเข้าไปเล่นในบริเวณที่ตึกร้าง เพราะอาจได้รับอันตราย จากสิ่งของหรือสัตว์ร้ายที่ซ่อนอยู่ในนั้น

4.3 อย่าลงไปเล่นบนถนน รถจะชนเอาได้

4.4 อย่าปีนป่ายต้นไม้เล่น เพราะตกมาอาจพิการ

4.5 อย่าเล่นหรือแหย่ สุนัข หรือแมว หรือสัตว์อื่น ๆ ที่ไม่รู้จัก เพราะอาจถูกมันทำร้าย

4.6 อย่าวิ่งตามลูกบอล หรือสิ่งของที่ตกไปตามถนน เพราะอาจถูกรถเฉี่ยวชนได้

4.7 พบกล่องหรือวัตถุแปลกไม่ควรแตะต้อง ควรรีบบอกผู้ปกครองหรือผู้ใหญ่ที่อยู่ใกล้เคียงโดยทันที เพราะข้างในอาจจะมีสิ่งที่จะอาจจะเป็นอันตรายอยู่

จะป้องกันยาเสพติดได้อย่างไร

1. การป้องกันตนเอง

(1) ระมัดระวังในการใช้ยา หากมีความจำเป็นต้องใช้ ควรปรึกษาแพทย์หรือเภสัชกร เพราะยาบางชนิดหากนำมาใช้ผิด ๆ อาจทำให้ติดยาได้

(2) ไม่ควรทดลองใช้ยาเสพติดทุกชนิด

(3) หากมีปัญหาและไม่สามารถแก้ไขด้วยตนเองได้ ควรปรึกษาพ่อ แม่ ญาติผู้ใหญ่ ครู อาจารย์

(4) ใช้เวลาว่างทำสิ่งที่เป็นประโยชน์ต่อตัวเอง ครอบครัว ชุมชน เช่น ฝึกอาชีพต่าง ๆ เพื่อเพิ่มพูนรายได้ อ่านหนังสือ เล่นกีฬา เล่นดนตรี

(5) เลือกคบเพื่อนที่ดี เช่น เพื่อนที่ไม่ชักชวนไปสู่อบายมุขและสิ่งเสพติด

2. การป้องกันครอบครัว

(1) สร้างความรัก ความอบอุ่น ความเข้าใจในครอบครัว ควรมีความเข้าใจและช่วยเหลือซึ่งกันและกัน

(2) รู้จักปรับตัวให้เหมาะสมกับสถานการณ์ ยอมรับสภาพที่แท้จริงของตนเองและครอบครัว เช่น พ่อแม่ ผู้ปกครอง ควรให้ความสนใจและเอาใจใส่ลูกหลาน โดยให้ความใกล้ชิดและช่วยแก้ปัญหาต่าง ๆ ที่เกิดขึ้น อบรมเลี้ยงดูให้เป็นคนดี

(3) ทำตัวให้เป็นตัวอย่างที่ดีแก่ลูก ๆ โดยไม่ประพฤติตนในทางเสื่อมเสีย เช่น ดื่มสุรา เสพยาเสพติด เป็นต้น

3. การป้องกันชุมชน

(1) แสวงหาความรู้เกี่ยวกับการป้องกันยาเสพติดจากบุคคล หน่วยงานที่เกี่ยวข้อง และเผยแพร่ความรู้นั้นให้กับสมาชิกในชุมชน

(2) ให้ความร่วมมือในการป้องกันยาเสพติด โดยมีส่วนร่วมในกิจกรรมต่าง ๆ ที่เป็นประโยชน์ต่อชุมชน อุทิศแรงกาย หรือกำลังทรัพย์สนับสนุนกิจกรรมนั้น ๆ เช่น การเล่นกีฬา การฝึกอาชีพ การดูแลความปลอดภัยในชุมชน เป็นต้น

(3) ช่วยเหลือผู้ติดยาเสพติดให้เข้ารับการรักษา ยอมรับและเอาใจใส่ผู้ที่สามารถเลิกยาเสพติดเข้าสู่ชุมชนเพื่อป้องกันการติดยาซ้ำ

(4) ให้ความร่วมมือกับเจ้าหน้าที่ในการแก้ไขปัญหาเสพติดในชุมชน โดยแจ้งแหล่งผลิต แหล่งค้า และแหล่งเสพ

จะแจ้งข่าวยาเสพติดได้อย่างไร

ถ้าพบแหล่งยาเสพติด ท่านมีส่วนช่วยเหลือสังคมในการป้องกันและปราบปรามยาเสพติดได้ โปรดให้ความร่วมมือกับทางราชการโดยแจ้งไปที่หน่วยราชการต่อไปนี้

1. สำนักงานคณะกรรมการป้องกันและปราบปรามยาเสพติด (สำนักงาน ป.ป.ส.) เป็นหน่วยงานกลางที่ทำหน้าที่ประสานงานด้านยาเสพติดทั่วประเทศ สำนักงานตั้งอยู่ที่ ถนนดินแดง พญาไท กทม. 10400

(วันธรรมดา) โทร. 0-2245-9414, หรือ 0-2247-0901-19 : 258

(วันหยุด) โทร. 0-2245-5286

โทรสาร 0-2246-8526

2. กองบัญชาการตำรวจปราบปราม

ยาเสพติด สำนักงานตำรวจแห่งชาติ ถนนวิภาวดี
แขวงตลาดบางเขน เขตหลักสี่ กทม. 10210
โทร. 1688, 0-2521-6025 โทรสาร 0-2973-4676

3. สำนักงานป้องกันและปราบปราม
ยาเสพติดภาคกลาง ถนนดินแดง พญาไท
กรุงเทพมหานคร 10400 โทร. 0-2245-9352,
0-2245-3972, 0-2247-0901-19 โทรสาร
0-2245-9352

4. สำนักงานป้องกันและปราบปราม
ยาเสพติดประจำภาคตะวันออกเฉียงเหนือ
ตรงข้ามที่ทำการป่าไม้เขต ถนนหน้าศูนย์ราชการ
อ.เมือง จ.ขอนแก่น 40000 โทร. (043) 241-029,
334-220 โทรสาร 246-790

5. สำนักงานป้องกันและปราบปราม
ยาเสพติดประจำภาคเหนือ บริเวณศูนย์ราชการ
จ.เชียงใหม่ ถนนโชตนา อ.เมือง จ.เชียงใหม่
50300 โทร. (053) 211-793, 212-028
โทรสาร 211-808, 211-780

6. สำนักงานป้องกันและปราบปราม
ยาเสพติดประจำภาคใต้ 434 ถ.ไทรบุรี อ.เมือง
จ.สงขลา 90000 โทร. (074) 312-088, 323-
300 โทรสาร 321-514

ในการแจ้งแหล่งผลิต แหล่งค้า และแหล่ง
เสพยาเสพติด โปรดระบุสถานที่ของแหล่งดัง
กล่าวที่ท่านทราบหรือพบให้ชัดเจน เพื่อ
สะดวกในการดำเนินการจับกุมค้นหา

(5) พวกรูปลูกฝิ่น อ.เมือง จ.ภูเก็ต ๒ ไร่

(6) ที่ป่าดงดิบ อ.เมือง จ.ภูเก็ต ๑ ไร่

(7) ถนนสาย ๑ อ.เมือง จ.ภูเก็ต ๑ ไร่

"กสิกรรมกสิกรรม" อ.เมือง จ.ภูเก็ต ๑ ไร่

"สวนผลไม้" อ.เมือง จ.ภูเก็ต ๑ ไร่

๒. รอยฝิ่น "สวนผลไม้" อ.เมือง จ.ภูเก็ต ๑ ไร่

ทั้งนี้ทั้งนั้นทั้งนี้ทั้งนี้ทั้งนี้ทั้งนี้ทั้งนี้ทั้งนี้ทั้งนี้ทั้งนี้

สภาพภูมิประเทศของแต่ละภาคย่อมแตกต่างกันโดย

สิ้นเชิงทั้งนี้ทั้งนี้ทั้งนี้ทั้งนี้ทั้งนี้ทั้งนี้ทั้งนี้ทั้งนี้ทั้งนี้

ความรู้เกี่ยวกับ
การใช้รถใช้ถนนอย่างปลอดภัย



ท่านจะขับรถโดยปลอดภัยได้อย่างไร?

□ การขับรถโดยปลอดภัย

การขับรถโดยปลอดภัยขึ้นอยู่กับความรู้ 5 ประการ หรือหลัก "5" ร

1. รอบรู้เรื่อง "รถ"
2. รอบรู้เรื่อง "ทาง"
3. รอบรู้เรื่อง "วิธีการขับรถ"
4. รอบรู้เรื่อง "กฎจราจร"
5. รอบรู้เรื่อง "มารยาท"

1. รอบรู้เรื่องรถ

นักขับรถที่ดีจะต้องรอบรู้เรื่องรถที่ขับที่

เป็นอย่างดี หมั่นตรวจตราแก้ไขข้อบกพร่องอยู่เสมอ โดยเฉพาะอย่างยิ่ง ก่อนออกเดินทางไกล ควรจะได้ตรวจอุปกรณ์เพื่อความปลอดภัยที่สำคัญ ๆ

- (1) เครื่องยนต์
- (2) น้ำมัน
- (3) ยาง
- (4) นอตบังคับล้อ
- (5) พวงมาลัย
- (6) ที่ปิดน้ำฝน
- (7) กระจกส่องหลัง
- (8) ไฟ

2. รอบรู้เรื่องทาง

ทางแต่ละสายย่อมแตกต่างกันโดยสภาพภูมิประเทศและสภาพแวดล้อม ถ้าเป็นเส้นทางไม่เคยไปควรศึกษาจากแผนที่ คู่มือ

การทอ้ง-เที่ยวถามผู้รู้หรือเจ้าหน้าที่ผู้เกี่ยวข้อง เช่น กรมทางหลวง ตำรวจท้องที่ ฯลฯ ที่สำคัญที่สุดท่านจะต้องสังเกตและปฏิบัติตามป้ายและเครื่องหมายจราจร

3. รอบรู้เรื่องวิธีขับรถ

การขับรถเป็นศิลปะอย่างหนึ่ง ขับรถเป็นอย่างเดียวไม่พอดังต้องรู้วิธีแก้ไขปัญหาเฉพาะหน้าได้โดยฉับพลัน และสามารถหลีกเลี่ยงอุบัติเหตุที่เกิดขึ้นโดยมิได้คาดคิดเนื่องจาก ขาดความชำนาญ เช่น เบรกแตกจะทำอย่างไร

4. รอบรู้เรื่องกฎจราจร

กฎจราจรมีไว้เพื่อให้ผู้ใช้รถใช้ถนนประพฤติปฏิบัติไปในแนวเดียวกัน เพื่อความปลอดภัยและความสะดวกรวดเร็ว

☐ ความรู้เกี่ยวกับ การเดินถนน, การข้ามถนน, การขึ้นลงรถประจำทางอย่างปลอดภัย

1. การเดินถนน

(1) ถนนที่มีทางเท้าจัดไว้ให้เดินบนทางเท้า และอย่าเดินใกล้ทางรถ โดยหันหลังให้รถที่กำลังแล่นมา ก่อนที่จะก้าวไปในทางรถ ต้องมองซ้าย-ขวาก่อนเสมอ

(2) ถนนที่ไม่มีทางเท้า ให้เดินชิดริมทางขวาของถนน อย่าเดินคู่กัน ให้เดินเรียงเดี่ยวตามกันไป

(3) ถ้าจูงเด็กให้เด็กเดินด้านในและจับมือเด็กไว้ให้มั่น เพื่อป้องกันเด็กวิ่งออกไปในทางรถ

(4) การเดินถนนในที่มืด ควรสวมเสื้อขาวและถ้าถือไฟฉายส่องติดมือไปด้วยก็จะปลอดภัยมากยิ่งขึ้น

(5) แถวหรือขบวนทหาร ตำรวจ ลูกเสือ

หรือนักเรียนที่มีผู้บังคับบัญชาควบคุมเดิน
อย่างเป็นระเบียบ จะเดินทางรถยนต์ก็ได้โดย
เดินชิดทางรถด้านขวาหรือด้านซ้ายตามความ
จำเป็น

2. การข้ามถนน

(1) ก่อนข้ามถนนทุกครั้ง ต้องหยุดเดิน
ที่ขอบถนน มองขวาซ้าย แล้วมองขวาให้แน่ใจ
ว่าไม่มีรถกำลังแล่นมาจึงข้ามได้ แล้วให้รีบข้าม
ถนนไปเป็นเส้นตรง และให้เดินอย่างรวดเร็ว
อย่าวิ่งข้ามถนน

(2) ถ้าบริเวณที่จะข้ามถนนมีช่องข้ามมา
ทาง (ทางม้าลาย) ต้องข้ามตรงช่องทางข้าม
จะปลอดภัยที่สุด

(3) อย่าข้ามถนนโดยออกจากที่กำบัง
ตัว เช่น ออกจากซอยรถที่จอดอยู่ หรือท้ายรถ
ประจำทาง เพราะจะเกิดอันตรายขึ้นได้

(4) การข้ามถนนที่รถเดินทางเดียว ต้อง

หยุดให้แน่ใจเสียก่อนว่ารถแล่นมาจากไหนและ
มีความปลอดภัยพอหรือยังจึงข้ามได้

(5) ถนนที่มีเกาะกลางถนนต้องข้ามทีละ
ครึ่งถนน โดยข้ามครึ่งแรกไปพักที่เกาะกลาง
ถนนเสียก่อน จึงข้ามในครึ่งหลังต่อไป

(6) ในเวลากลางคืนควรไปหาที่ข้ามที่มี
แสงสว่าง

3. ข้องข้ามทางหรือทางม้าลาย

(1) คนเดินเท้าที่กำลังเดินข้ามถนนใน
ทางม้าลายมีสิทธิไปก่อนรถ เพราะตาม
กฎหมายต้องหยุดให้คนข้ามถนนในทางข้าม
แต่จะต้องระวังให้โอกาสแก่รถที่ชะลอความเร็ว
และหยุดไม่ทันก่อนที่จะก้าวลงไปถนน ยิ่งเวลา
ฝนตกถนนลื่นต้องระวังให้มาก

(2) ถึงแม้ว่าคนขับรถจะหยุดให้ข้ามต้อง
ข้ามด้วยความระมัดระวัง มองขวา-ซ้าย ตลอด

เวลา เพราะอาจมีผู้ขับที่บ้าบิ่นแข่งรถที่หยุดรถ
อยู่ขึ้นมาก็ได้ และการข้ามถนนต้องรวดเร็ว
อย่าเดินลอยชาย

(3) การข้ามถนนในช่องทางข้ามที่
บริเวณทางแยกให้ระวังรถที่จะเลี้ยวเข้ามาหา
ตัวท่านด้วย

(4) ถ้ามีเกาะกลางถนนทำไว้ที่ทาง
ม้าลายให้ข้ามถนนไปที่ละครึ่งถนนโดยพักรอ
อยู่บนเกาะมองขวา-ซ้าย ปลอดภัยแล้วจึงข้าม
ไป

ดังนั้น ถ้าท่านกำลังข้ามถนนอยู่ ถ้าเห็น
รูปคนสีเขียวกะพริบขึ้นที่สัญญาณไฟก็ให้รีบ
ข้ามถนนให้พ้นไปโดยเร็ว ข้อสำคัญอย่าเริ่ม
ก้าวข้ามถนน เมื่อเห็นรูปคนสีเขียวกะพริบที่
สัญญาณไฟเป็นอันตราย เพราะจะข้ามถนนไป
ไม่ตลอด และอาจเกิดอุบัติเหตุได้

4. ทางข้ามที่มีตำรวจจราจรควบคุม

อย่าข้ามถนนเมื่อตำรวจกำลังปล่อยรถ
เดินอยู่หรือเมื่อตำรวจให้สัญญาณห้ามคนเดิน
เท้าอยู่

5. การข้ามถนนบนสะพานลอย

ถนนในกรุงเทพฯ และในเมืองใหญ่จะทำ
สะพานลอยสำหรับให้คนข้ามถนน ให้ข้าม
ถนนโดยใช้สะพานลอย จะปลอดภัยกว่า

6. การขึ้นลงรถประจำทาง

(อย่าขึ้นหรือลงรถประจำทาง จนกว่ารถ
จะหยุดสนิทที่ป้ายหยุดรถประจำทางเมื่อลงจากรถ
ประจำทางแล้ว จะข้ามถนนควรรอให้รถออก
ไปให้พ้นเสียก่อน จะได้มองเห็นรถอื่น ๆ ที่แล่น
เข้ามาได้อย่างชัดเจน

□ ความรู้เกี่ยวกับรถที่นำมาใช้

1. ห้ามนำรถที่มีสภาพไม่มั่นคงแข็งแรง ซึ่งอาจเกิดอันตรายหรือ อาจทำให้เสื่อมเสีย สุขภาพอนามัยแก่ผู้ใช้ คนโดยสารหรือประชาชนมาใช้ในทางเดินรถ เช่น รถตัวถังผุ ๆ พัง ๆ ยางล้อรถไม่มีดอกยาง, ควันดำ ฯลฯ

2. รถที่นำมาใช้ต้องมีโคมไฟหน้า-หลัง-ไฟเลี้ยว-ไฟจอด-ไฟเบรก-ไฟฉุกเฉิน-แตร-เบรกมือที่ใช้การได้-ที่ปิดน้ำฝน ครบถูกต้องตามกฎหมาย

3. รถที่นำมาใช้ต้องติดแผ่นป้ายทะเบียนหน้า-หลัง (มีไฟส่องป้ายทะเบียนหลัง) และติดไฟป้ายวงกลมแสดงการเสียภาษีด้วย

4. รถที่บรรทุกของยื่นเกินความยาวของตัวรถในเวลากลางวันต้องติดธงสีแดงเวลากลางคืนต้องติดโคมสีแดงไว้ที่ตอนปลายสุดของสิ่งบรรทุกนั้น ให้สามารถมองเห็นได้ในระยะ

ไม่น้อยกว่า 150 เมตร

5. ผู้ขับรถบรรทุกสัตว์และสิ่งของ ต้อง
จัดให้มีผ้าใบคลุมป้องกันไม่ให้สัตว์หรือสิ่งของ
ที่บรรทุกตกหล่นรั่วไหลส่งกลิ่น หล่น หรือปลิว
ไปจากรถ อันก่อให้เกิดความเดือดร้อน รำคาญ
หรือทำให้ถนนสกปรกเปรอะเปื้อน

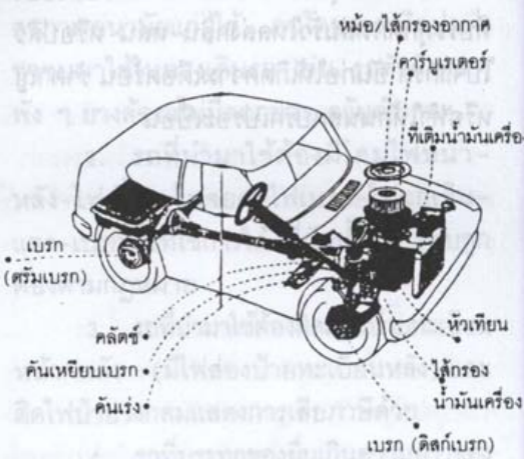


(2) การเดินรถนั้นกำหนดให้เป็น
ทางเดินรถทางเดียว

(3) ทางเดินรถข้างไม้อิง 6 เมตร

3. ในการใช้ทางที่แม้จะต้องเดินรถไป

“บางส่วนของควรรู้”



□ ความรู้เกี่ยวกับการขับรถ

1. ผู้ขับขี่ต้องใช้ความระมัดระวังไม่ให้รถชนหรือเฉี่ยวชนคนเดินเท้า ไม่ว่าจะอยู่ในส่วนใดของทาง และต้องให้สัญญาณเตือนคนเดินเท้าให้รู้ตัวเมื่อจำเป็น โดยเฉพาะเด็ก คนชรา หรือคนพิการที่กำลังใช้ทาง ผู้ขับขี่ต้องใช้ความระมัดระวังเป็นพิเศษในการควบคุมรถของตน

2. ในการขับรถ ต้องขับรถในทางเดินรถด้านซ้าย และต้องไม่ล้ำเส้นกึ่งกลางของทางเดินรถเว้นแต่กรณีต่อไปนี้ ให้เดินทางขวาหรือล้ำเส้นกึ่งกลางของทางเดินรถได้

(1) ด้านซ้ายของทางเดินรถมีสิ่งกีดขวางหรือถูกปิดกั้นการจราจร

(2) การเดินรถนนกำหนดให้เป็นทางเดินรถทางเดียว

(3) ทางเดินรถกว้างไม่ถึง 6 เมตร

3. ในการใช้ทางที่แบ่งช่องเดินรถใน

ทิศทางเดียวกันไว้ตั้งแต่ 2 ช่องขึ้นไป หรือที่ได้
จัดช่องเดินรถประจำทางไว้ในช่องเดินรถซ้ายสุด
ผู้ขับขี่ต้องขับรถในช่องซ้ายสุดหรือใกล้กับช่อง
เดินรถประจำทาง เว้นแต่ในกรณีดังต่อไปนี้ให้
เดินรถทางขวาของทางเดินรถได้

(1) ในช่องเดินรถนั้นมีสิ่งกีดขวางหรือ
ถูกปิดการจราจร

(2) ทางเดินรถนั้น เจ้าพนักงานจราจร
กำหนดให้เป็นทางเดินรถทางเดียว

(3) จะต้องเข้าช่องทางให้ถูกต้องเมื่อ
เข้าบริเวณใกล้ทางร่วม ทางแยก

(4) เมื่อจะแซงขึ้นหน้ารถคันอื่น

4. รถบรรทุก รถบรรทุกคนโดยสาร
รถจักรยานยนต์ รถที่มีความเร็วช้า หรือรถที่ใช้
ความเร็วต่ำกว่าความเร็วของรถคันอื่นที่ขับไปใน
ทางเดียวกัน ผู้ขับขี่ต้องขับรถให้ใกล้ช่องทาง
เดินรถด้านซ้ายเท่าที่ทำได้ ถ้าทางรถนั้นได้แบ่ง

ช่องเดินรถในทางเดียวกันไว้ตั้งแต่ 2 ช่องขึ้นไป หรือได้จัดช่องเดินรถประจำทางด้านซ้ายไว้ต้อง ขับรถในช่องเดินรถด้านซ้ายสุด หรือใกล้กับ ช่องทางเดินรถประจำทาง

5. ผู้ขับขี่ซึ่งจะเลี้ยวรถให้รถคันอื่นผ่าน หรือแซงขึ้นหน้าไปก่อนเปลี่ยนช่องเดินรถ และ ลดความเร็ว จอดรถหรือหยุดรถ ต้องใช้สัญญาณ มือและ/หรือสัญญาณไฟ เป็นระยะทางไม่ น้อยกว่า 30 เมตร ก่อนถึงทางเลี้ยว

6. เมื่อขับรถสวนกัน ให้ขับรถชิดด้าน ซ้ายของทางเดินรถโดยให้ถือเส้นกึ่งกลางของ ทางรถเป็นหลัก หรือ เส้นแนวที่แบ่งเป็นช่อง เดินรถเป็นหลัก

7. ในทางเดินรถที่แคบ เมื่อขับรถสวน กับผู้ขับขี่แต่ละฝ่ายต้องลดความเร็วของรถเพื่อ ให้รถสวนกันได้โดยปลอดภัย

8. ในทางเดินรถที่แคบ ซึ่งไม่อาจขับ

สวนกันได้โดยปลอดภัยเมื่อขับรถสวนกัน ผู้ขับขี่ซึ่งขับรถคันที่ใหญ่กว่า ต้องหยุดรถให้ชิดขอบทางเดินรถด้านซ้าย ให้ผู้ขับขี่ซึ่งขับรถคันที่เล็กกว่าผ่านไปก่อน

9. ในทางเดินรถที่มีสิ่งกีดขวาง ผู้ขับขี่ต้องลดความเร็วหรือหยุดรถเพื่อให้รถที่สวนมาผ่านไปได้ก่อน

10. ผู้ขับขี่ต้องขับให้ห่างจากรถคันหน้าพอสมควร ในระยะที่หยุดรถได้โดยปลอดภัยในเมื่อจำเป็นต้องหยุดรถ

11. ผู้ขับขี่ซึ่งขับรถขึ้นสะพาน หรือทางลาดชัน ต้องใช้ความระมัดระวังไม่ให้รถถอยหลังไปโดนรถคันอื่น

12. ทางเดินรถใดที่มีเครื่องหมายจราจรแบ่งทางเดินรถออกเป็นสองทาง สำหรับรถเดินได้ทางหนึ่ง ล่องทางหนึ่ง โดยมีช่องว่างคั่นกลางหรือทำเครื่องหมายจราจรกีดกัน แสดงว่า

ทางเดินรถนั้นมีการแบ่งออกเป็นสองทาง
ดังกล่าวให้ผู้ขับขี่รถชิดซ้ายของทางเดินรถ

13. ห้ามมิให้ขับขี่รถยนต์ในกรณี ดังต่อไปนี้

(1) ในขณะที่อ่อนความสามารถใน
อันที่จะเกิดอันตรายขึ้นได้

(2) ขณะเมาสุราหรือของเมาอย่าง
อื่น, หรือเสพยาบ้า

(3) ในลักษณะกีดขวางการจราจร

(4) โดยประมาทหรือน่าหวาดเสียว
อันอาจเกิดอันตรายแก่บุคคลหรือทรัพย์สิน

(5) ในลักษณะผิดปกติวิสัยของการ
ขับรถตามธรรมดาหรือไม่อาจแลเห็นทางด้าน
หน้าหรือด้านหลังด้านใดด้านหนึ่งหรือทั้งสอง
ด้านซึ่งไม่พอแก่ความปลอดภัย

(6) ครอบหรือทับเส้นแนวแบ่งช่อง
เดินรถ เว้นแต่เมื่อเปลี่ยนช่องทางเดินรถ เลี้ยว

รถหรือกัลบริด

(7) บนทางเดินเท้าโดยไม่มีเหตุอันสมควร เว้นแต่รถลากเข็นสำหรับทารก คนป่วยหรือคนพิการ

(8) โดยไม่คำนึงถึงความปลอดภัยหรือความเดือดร้อนของผู้อื่น

14. ขณะขับรถต้องนำใบอนุญาตขับขี่ติดตัวไปด้วย และใบอนุญาตนั้นจะต้องถูกต้องตามชนิดและประเภทของรถ พร้อมนำภาพถ่ายสำเนาคู่มือจดทะเบียนรถติดตัวไปด้วยอย่าเก็บภาพถ่ายสำเนาคู่มือจดทะเบียนรถไว้ในลิ้นชักรถ เพราะภาพถ่ายสำเนาคู่มือทะเบียนรถนั้นเจ้าของหรือผู้ขับจะไว้ใช้แสดงต่อเจ้าหน้าที่ตำรวจเพื่อป้องกันการโจรกรรมรถหากเป็นคนร้ายขโมยรถไป ก็ไม่สามารถแสดงสำเนาภาพถ่ายสำเนาคู่มือจดทะเบียนได้ เจ้าหน้าที่ตำรวจก็จะยึดรถไว้เพื่อให้เจ้าของนำหลักฐานมาขอรับรถ

15. ผู้ขับขี่ต้องมีความรู้เกี่ยวกับความหมายของเครื่องหมายสัญญาณการจราจรต่าง ๆ และแผ่นป้ายเครื่องหมายจราจรที่ติดตั้งตามถนนสายต่าง ๆ และให้ปฏิบัติตามด้วย

□ ความรู้เกี่ยวกับ การขับแซงหรือผ่านชั้นหน้า

1. ผู้ขับขี่จะแซงชั้นหน้ารถอื่น

(1) ต้องให้เสียงสัญญาณดังพอที่จะให้ผู้ขับขี่ซึ่งขับรถคันหน้าทราบตามความประสงค์

(2) ในเวลากลางคืนให้สัญญาณไฟสูงต่ำสลับกัน

(3) ให้สัญญาณไฟกะพริบทางขวาเพื่อให้รถคันหลังรู้ว่าจะแซง

(4) ดูในกระจกหลังว่ามีรถด้านหลังกำลังแซงขึ้นมาหรือไม่

(5) ดูข้างหน้าว่ามีรถสวนทางมาหรือไม่

(6) เมื่อผู้ขับขี่รถคันหน้าให้สัญญาณตอบแล้ว จึงแซงขึ้นหน้าได้

2. ห้ามมิให้ผู้ขับขี่รถแซงเพื่อขึ้นหน้ารถคันอื่นด้านซ้าย เว้นแต่กรณี ดังต่อไปนี้

(1) รถที่จะถูกแซงกำลังเลี้ยวขวา หรือให้สัญญาณว่าจะเลี้ยวขวา

(2) ทางเดินรถนั้นได้จัดแบ่งเป็นช่องเดินรถในทิศทางเดียวกันตั้งแต่ 2 ช่องขึ้นไป การขับรถแซงด้านซ้ายตาม (1) หรือ (2) จะกระทำได้เมื่อไม่มีรถอื่นตามมาในระยะกระชั้นชิดและมีความปลอดภัยพอ

3. ห้ามขับรถแซงขึ้นหน้ารถคันอื่นในกรณีดังนี้

(1) เมื่อรถกำลังขึ้นทางชัน ขึ้นสะพานหรืออยู่ในทางโค้งเว้นแต่มีเครื่องหมาย

จราจรให้แข่งได้

(2) ภายในระยะ 30 เมตร ก่อนถึงทางข้าม ทางร่วม ทางแยก วงเวียน หรือเกาะที่สร้างไว้หรือทางเดินรถที่ตัดข้ามทางรถไฟ

(3) เมื่อมีหมอก ฝน ฝุ่น หรือควันจนทำให้ไม่อาจเห็นทางข้างหน้าในระยะ 60 เมตร

(4) เมื่อเข้าที่คับขันหรือเขตปลอดภัย

(5) ห้ามขับแข่งล้ำเข้าไปในช่องเดินรถประจำทาง

4. เมื่อได้รับสัญญาณขอแซงขึ้นหน้าจากรถคันที่อยู่ข้างหลัง

ผู้ขับขี่ซึ่งขับรถมีความเร็วช้า หรือรถที่ใช้ความเร็วต่ำกว่าความเร็วของรถอื่นที่ขึ้นไปในทิศทางเดียว ต้องยอมให้รถที่มีความเร็วสูง

กว่าผ่านขึ้นหน้า

5. ผู้ขับขี่ขอทางต้องให้สัญญาณตอบ
เมื่อเห็นว่าทางเดินรถข้างหน้าปลอดภัยและไม่มี
มีรถอื่นสวนทางมาในระยะกระชั้นชิดและต้อง
ลดความเร็วของรถ และขับชิดด้านซ้ายของทาง
เดินรถเพื่อให้รถที่จะแซงขึ้นหน้าแซงได้โดย
ปลอดภัย

(1) รถที่จะถูกแรงกำลังเลี้ยวรถ

(2) ทางเดินรถกับได้จัดแบ่งเป็น

การขับรถแรงด้านซ้ายตาม (1) หรือ

กระทำได้เมื่อไม่มีรถอื่นตามมาในระยะกระชั้น

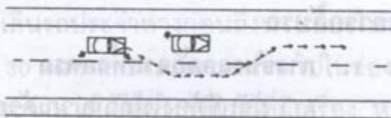
ชิด

3. ห้ามขับรถแล้วหันท้ายรถไปด้านหลัง

ไปบนที่ห้ามฮัดรถไปด้านหลัง

แต่มีข้อยกเว้น

ภาพประกอบเรื่องการแข่ง

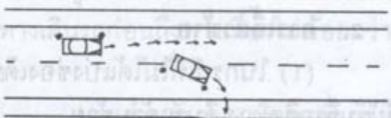


หมายเหตุ

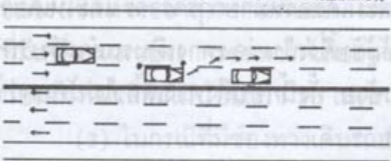
ให้เด็กศึกษาภาพ
 ดึงเส้นให้สัมพันธ์กับขอบของเรือในภาพ
 ศึกษารูปทรงเรือและเส้นประที่แสดงทิศทาง
 ของเรือในเส้นประที่ลากขึ้น

ขั้นตอนที่ 1 เริ่มแรก

1. เรือที่นำหน้าคือเรือที่วิ่งเร็วกว่าเรือที่ตามมา



2. เรือที่นำหน้าเรือที่ตามมาคือเรือที่เร็วกว่าเรือที่ตามมา



□ ความรู้เกี่ยวกับการออกรถ, การเลี้ยวรถ และการกลับรถ

1. การขับรถออกจากที่จอดรถ

(1) ผู้ขับขี่ต้องให้สัญญาณด้วยมือและแขน หรือไฟกะพริบทางขวา

(2) มองดูกระจกหลัง เมื่อเห็นว่าปลอดภัยและไม่เป็นการกีดขวางการจราจรของรถอื่นจึงเลื่อนออกจากที่จอดรถ

2. การเลี้ยวซ้าย

(1) ในกรณีที่ไม่ได้แบ่งช่องเดินรถไว้ให้ผู้ขับขี่รถชิดทางเดินรถด้านซ้าย

(2) ในกรณีที่มีการแบ่งช่องเดินรถไว้ และมีเครื่องหมายการจราจร และให้เลี้ยวซ้ายได้ให้ผู้ขับขี่รถในช่องทางเดินรถสำหรับรถที่จะเลี้ยวซ้าย ทั้งนี้ก่อนถึงทางเลี้ยวไม่น้อยกว่า 30 เมตร

(3) ในกรณีที่มีช่องเดินรถประจำ

ทางอยู่ทางเดินรถด้านซ้ายสุดให้ผู้ขับขี่รถชิด
ช่องเดินรถประจำทางก่อนถึงทางเลี้ยวไม่น้อย
กว่า 30 เมตร และจะเลี้ยวรถผ่านไปในช่องเดิน
รถประจำทางได้เฉพาะบริเวณที่มีเครื่องหมาย
จราจร ให้เลี้ยวรถผ่านได้เท่านั้น

3. การเลี้ยวขวา

(1) สำหรับทางเดินรถที่ไม่ได้แบ่ง
ช่องเดินให้ผู้ขับขี่รถชิดทางด้านขวาแนวกึ่งกลาง
ของทางเดินรถก่อนถึงทางเลี้ยวไม่น้อยกว่า 30
เมตร

(2) สำหรับทางเดินรถที่แบ่งช่อง
เดินรถในทิศทางเดียวกันไว้ ตั้งแต่ 2 ช่องขึ้นไป
ให้ผู้ขับขี่รถชิดทางขวาสุดทางเดินรถ หรือใน
ช่องที่มีเครื่องหมายจราจรแสดงให้เลี้ยวขวาได้
ทั้งนี้ก่อนถึงทางเลี้ยวไม่น้อยกว่า 30 เมตร

(3) ในกรณีที่มีช่องทางเดินรถประจำ
ทางอยู่ทางเดินรถด้านขวาสุด ให้ผู้ขับขี่รถ

ชิดช่องเดินรถประจำทางก่อนถึงทางเลี้ยวไม่น้อยกว่า 30 เมตร และจะเลี้ยวรถผ่านเข้าไปในช่องเดินรถประจำทางได้เฉพาะในบริเวณที่มีเครื่องหมายจราจรให้เลี้ยวรถผ่านได้เท่านั้น

(4) สำหรับทางเดินรถที่มีเจ้าพนักงานจราจร หรือพนักงานเจ้าหน้าที่แสดงสัญญาณจราจรด้วยมือและแขน ให้ผู้ขับขี่เลี้ยวขวาผ่านไปได้โดยไม่ต้องอ้อมเจ้าพนักงานจราจรหรือเจ้าพนักงานเจ้าหน้าที่

(5) ขับรถจะเข้าทางแยกและต้องการที่จะเลี้ยวขวาก่อนอื่นต้องดูกระจกมองหลังเพื่อดูทิศทางและการกระทำของรถที่แล่นตามหลังเมื่อเห็นว่าปลอดภัยแล้วให้สัญญาณเลี้ยวขวาขับรถเข้าทางกลางทางด้านซ้ายของกึ่งกลางของทางแยก หรือตามเส้นจราจรที่ทำไว้ทางแยกระวังให้มีทางรถที่ผ่านด้านซ้ายด้วย เมื่อหยุดอยู่จนกระทั่งรถที่แล่นสวนในทางตรงว่างแล้วจึง

เลี้ยวขวาไปได้ อย่าเลี้ยวขวาติดมุมโดยไม่เข้า
อยู่กลางทางแยก

□ **ข้อควรจำ :** ดูกระจกมองหลัง-ให้
สัญญาณ-หยุดรถ-มีช่องว่างจึงเลี้ยวไปได้

(6) การเลี้ยวขวาในทางแยกที่มี
เกาะแบ่งทางรถขึ้นลงต้องเลี้ยวขวาไปหยุดรอที่
หัวเกาะแบ่งทาง แล้วรอกจนกระทั่งรถในเกาะ
นั้นว่างจึงเลี้ยวตัดออกไปได้

**4. ถ้าจะเลี้ยวอ้อมวงเวียนหรือเกาะที่
สร้างไว้** ให้ผู้ขับขี่รถอ้อมไปทางซ้ายของวงเวียน
หรือเกาะนั้น

ในกรณีนี้ผู้ขับขี่ต้องใช้ความระมัด
ระวัง และต้องหยุดให้ทางแก่ผู้ที่กำลังข้ามทาง
รถหรือข้ามรถกำลังผ่าน ทางร่วมทางแยกจากด้าน
อื่นก่อนเว้นแต่ในกรณีที่มีรถเลี้ยวซ้ายและเลี้ยว
ขวาพร้อมกันให้รถเลี้ยวซ้ายให้ทางแก่รถเลี้ยว

ชวาก่อน

5. ในทางเดินรถที่สวนกันได้ ห้ามมิให้ผู้ขับขี่ที่กลับรถในเมื่อมีรถอื่นสวน หรือตามมาในระยะไม่น้อยกว่า 100 เมตร

6. ถ้าหากการกลับรถในทางเดินรถที่สวนกันได้ จะเป็นการกีดขวางการจราจร ห้ามมิให้ผู้ขับขี่กลับรถในทางเดินรถนั้น

7. ห้ามมิให้ผู้ขับขี่

(1) เลี้ยวรถหรือกลับรถในทางเดินรถที่มีเครื่องหมายห้ามเลี้ยวรถ, ห้ามเลี้ยวซ้ายหรือห้ามกลับรถ

(2) กลับรถที่เขตปลอดภัย, ที่ค้ำ-ขัน, บนสะพาน, เลี้ยวในระยะ 100 เมตร จากทางราบของเชิงสะพาน

(3) กลับรถที่ทางร่วมทางแยก เว้นแต่จะมีเครื่องหมายการจราจรให้กลับรถในบริเวณดังกล่าวได้

□ ความรู้เกี่ยวกับการขับรถผ่านทางร่วมทางแยกหรือวงเวียน

1. เมื่อผู้ขับขี่รถมาถึงทางร่วมทางแยกให้ผู้ขับขี่ปฏิบัติดังต่อไปนี้

(1) ถ้ามีรถอื่นอยู่ในทางร่วมทางแยกผู้ขับขี่ต้องให้รถทางร่วมทางแยกนั้นผ่านไปก่อน

(2) ถ้ามาถึงทางร่วมทางแยกพร้อมกันและไม่รอกอยู่ในทางร่วมทางแยก ผู้ขับขี่ต้องให้รถที่อยู่ทางด้านซ้ายของตนผ่านไปก่อน

(3) เว้นแต่ในทางร่วมทางแยกใดมีทางเดินรถทางเอกตัดผ่าน ทางเดินรถทางโทให้ผู้ขับขี่ซึ่งขับขี่รถในทางเอกมีสิทธิขับผ่านไปก่อน

2. ทางเดินรถทางเอก ได้แก่ ทางเดินรถที่เจ้าพนักงานจราจรได้ประกาศ และติดตั้งเครื่องหมายจราจรแสดงว่าเป็นทางเดินรถทาง

ออกหรือป้าย “หยุด” อยู่ที่ริมทางร่วมทางแยก
นั้นให้ถือว่าเป็นทางเดินรถทางโท

□ ทางเดินรถอื่นนอกจากทางเดินรถ
ทางเอกตาม วรรคหนึ่งให้ถือว่าเป็นทางเดินรถ
ทางโท

3. ในกรณีที่วงเวียนใดได้ติดตั้งสัญญาณ
จราจรผู้ขับขี่ต้องปฏิบัติตามสัญญาณจราจรหรือ
เครื่องหมายจราจร นั้น

□ ถ้าไม่มีสัญญาณจราจร หรือเครื่องหมายจราจร ตามวรรคหนึ่ง เมื่อผู้ขับขี่รถมาถึง
วงเวียนต้องให้สิทธิแก่ผู้ขับขี่ซึ่งขับรถอยู่ใน
วงเวียนทางด้านขวาของคนขับผ่านไปก่อน

□ ในกรณีเจ้าพนักงานจราจรเห็น
สมควรเพื่อความปลอดภัยหรือความสะดวกใน
การจราจรจะต้องใช้สัญญาณจราจรเป็นอย่างอื่น
แล้ว นอกจากที่บัญญัติไว้ในวรรคหนึ่งหรือวรรค
สองก็ได้ ในกรณีเช่นนี้ผู้ขับขี่ต้องปฏิบัติตาม

สัญญาอนุญาตที่พนักงานเจ้าหน้าที่กำหนดให้

4. ผู้ขับขี่ซึ่งขับรถออกจากทางบุคคล หรือทางเดินรถในบริเวณอาคาร เมื่อจะขับรถ ผ่านหรือเลี้ยวเข้าสู่ทางเดินรถที่ตัดผ่านต้อง หยุดรถ เพื่อให้รถที่กำลังผ่านทาง หรือรถที่กำลังแล่นอยู่ในทางเดินรถผ่านไปก่อน เมื่อเห็น ว่าปลอดภัยแล้วจึงขับต่อไปได้



ภาพประกอบ

การขับรถผ่านทางร่วมทางแยก



☐ ความรู้เกี่ยวกับ การหยุดรถ และจอดรถ
การจอดรถที่ผิดกฎจราจร

1. การหยุดรถหรือจอดรถในทางเดินรถผู้ขับขี่ต้องให้สัญญาณไฟ หรือด้วยมือและแขนก่อนที่จะหยุดหรือจอดรถในระยะไม่น้อยกว่า 30 เมตร และจะหยุดรถหรือจอดรถได้เมื่อผู้ขับขี่เห็นว่าปลอดภัย และไม่เป็นการกีดขวางจราจร

2. ผู้ขับขี่ต้องจอดรถทางด้านซ้ายของทางเดินรถ และจอดรถให้ชิดด้านซ้ายของรถขนานชิดของทาง หรือไหล่ทางในระยะห่างไม่เกิน 25 ซม. หรือจอดรถตามทิศทางหรือด้านหนึ่งด้านใดของทางเดินรถที่เจ้าพนักงานจราจรกำหนดไว้

3. แต่ในกรณีที่มีช่องทางเดินรถประจำทางอยู่ทางด้านซ้ายสุดของทางเดินรถ

ห้ามมิให้ผู้ขับขี่จอดรถในลักษณะดังกล่าวในเวลาที่กำหนดให้ใช้ช่องทางเดินรถประจำทางนั้น

4. ห้ามมิให้ผู้ขับขี่หยุดรถ

(1) ในช่องเดินรถ เว้นแต่หยุดชิดขอบทางด้านซ้ายของทางเดินรถในกรณีที่ไม่มีช่องเดินรถประจำทาง

(2) บนทางเท้า

(3) บนสะพานหรือในอุโมงค์

(4) ในทางร่วมทางแยก

5. ในกรณีที่เครื่องยนต์หรืออุปกรณ์ของรถขัดข้อง จะต้องจอดรถในทางเดินรถผู้ขับขี่ต้องนำรถให้พ้นทางเดินรถโดยเร็วที่สุด

ในกรณีตามวรรคหนึ่ง ถ้าจำเป็นต้องจอดรถอยู่ในทางเดินรถผู้ขับขี่ต้องจอดรถในลักษณะที่ไม่กีดขวางการจราจร และต้องแสดงเครื่องหมาย หรือสัญญาณตามลักษณะและเงื่อนไขที่กำหนดในกฎกระทรวง

6. ห้ามมิให้ผู้ขับขี้ออกรถ

- (1) บนทางเท้า
- (2) บนสะพานหรือในอุโมงค์
- (3) ในทางร่วมทางแยกหรือในระยะสี่บเมตรจากทางร่วมทางแยก
- (4) ในทางข้าม หรือในระยะสามเมตรจากทางข้าม
- (5) ในเขตที่มีเครื่องหมายจราจรห้ามจอดรถ
- (6) ในระยะสามเมตรจากท่อน้ำดับเพลิง
- (7) ในระยะสี่บเมตรจากที่ตั้งสัญญาณจราจร
- (8) ในระยะสี่ห้าเมตรจากทางรถไฟผ่าน
- (9) ซ้อนกันกับรถอื่นที่จอดอยู่ก่อนแล้ว

(10) ตรงปากทางเข้าออกอาคารหรือทางเดินรถ หรือระยะห้าเมตรจากปากทางเดินรถ

(11) ระหว่างเขตปลอดภัยกับขอบทางหรือในระยะสิบเมตรนับจากปลายสุดทางเขตปลอดภัยทั้งสองข้าง

(12) ในที่คับขัน

(13) ในระยะสิบห้าเมตรก่อนถึงเครื่องหมายหยุดรถประจำทาง และเลยเครื่องหมายไปอีกสามเมตร

(14) ในระยะสามเมตรจากตู้ไปรษณีย์

(15) ในลักษณะกีดขวางการจราจร

การจอดรถที่ผิดกฎจราจร

7 การจอดรถในทางเดินรถที่ผู้ขับขี่ไม่อาจอยู่ควบคุมรถได้ ผู้ขับขี่ต้องหยุดดับเครื่องยนต์และห้ามล้อรถไว้

8. การจอดรถในทางเดินรถที่เป็นทาง

ลาดหรือชัน ผู้ขับขี่ต้องหันล้อหน้าของรถเข้า
ขอบทาง

**9. เจ้าพนักงานจราจรหรือพนักงาน
เจ้าหน้าที่** มีอำนาจสั่งให้ผู้ขับขี่เคลื่อนย้ายรถที่
หยุดหรือจอดอยู่อันเป็นการฝ่าฝืนบทแห่งพระ-
ราชบัญญัตินี้ ให้พ้นจากการกีดขวางการจราจรได้

10. ในกรณีที่ผู้ขับขี่ไม่อยู่ หรืออยู่แต่ไม่
ปฏิบัติตามคำสั่งของเจ้าพนักงานจราจรหรือ
พนักงานเจ้าหน้าที่ซึ่งได้สั่งตามวรรคหนึ่ง ให้
เจ้าพนักงานจราจรหรือพนักงานเจ้าหน้าที่มี
อำนาจเคลื่อนย้ายรถนั้นได้

**11. การหยุดรถหรือการจอดรถในทาง
เดินรถนอกเขตเทศบาล** ผู้ขับขี่ต้องหยุดหรือ
จอดรถ ณ ที่ซึ่งผู้ขับขี่รถอื่นจะเห็นได้ในระยะ
ไม่น้อยกว่าหนึ่งร้อยห้าสิบเมตร

12. ในเวลาที่มีแสงสว่างไม่เพียงพอ ที่ผู้
ขับขี่จะมองเห็นรถที่จอดในทางเดินรถได้โดย

ชัดแจ้งในระยะไม่น้อยกว่าหนึ่งร้อยห้าสิบเมตร ผู้ขับขี่ซึ่งจอดรถในทางเดินรถหรือไหล่ทางต้องเปิดไฟหรือใช้แสงสว่างตามประเภท ลักษณะ และเงื่อนไขที่กำหนดในกฎกระทรวง

13. ในทางเดินรถตอนใดที่มีทางรถไฟ ถ้าปรากฏว่า

(1) มีเครื่องหมายหรือสัญญาณระวางรถไฟแสดงว่ารถไฟกำลังผ่าน

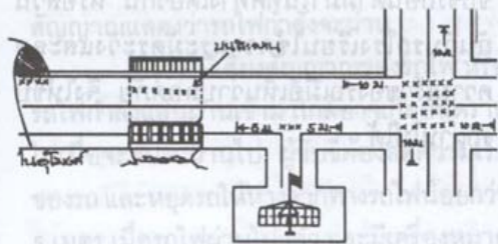
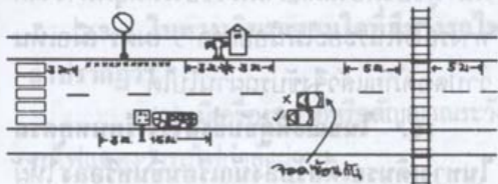
(2) มีสิ่งปิดกั้นหรือเจ้าหน้าที่ให้สัญญาณแสดงว่ารถไฟกำลังจะผ่าน

(3) มีเสียงสัญญาณของรถไฟ หรือรถไฟกำลังแล่นผ่านเข้ามาใกล้อาจเกิดอันตรายในเมื่อจะขับรถผ่านไป ผู้ขับขี่ต้องลดความเร็วของรถ และหยุดรถให้ห่างจากทางรถไฟน้อยกว่า 5 เมตร เมื่อรถไฟผ่านไปแล้ว และมีเครื่องหมายหรือสัญญาณให้รถผ่านด้วย ผู้ขับขี่จึงจะขับรถผ่านไปได้

14. ในทางเดินรถตอนใดที่มีทางรถไฟ
ผ่าน ไม่ว่าจะมามีเครื่องระวางรถไฟหรือไม่ถ้าทาง
รถไฟนั้นไม่มีสัญญาณระหว่างรถไฟหรือสิ่งปิด
กั้น ผู้ขับขี่ต้องลดความเร็วของรถหยุดห่างจาก
ทางรถไฟในระยะไม่น้อยกว่า 5 เมตร เมื่อเห็น
ว่าปลอดภัยแล้วจึงขับรถผ่านไป

15. ในขณะที่ผู้ขับขี่รถโรงเรียนหยุดรถ
ในทางเดินรถเพื่อรับส่งนักเรียนขึ้นหรือลง ให้ผู้
ขับขี่รถอื่นตามมาในทิศทางเดียวกัน หรือสวน
กันกับรถโรงเรียนใช้ความระมัดระวังและลด
ความเร็วของรถเมื่อเห็นว่าปลอดภัย จึงให้ขับ
รถผ่านไป

ภาพประกอบ ข้อห้ามในการจอดรถลักษณะต่าง ๆ



□ ข้อกำหนดเกี่ยวกับความเร็วของรถ

1. ผู้ขับขี่รถด้วยอัตราความเร็วตามที่กำหนดในกฎกระทรวงหรือตามเครื่องหมายจราจรที่ได้ติดตั้งไว้ในทาง

เครื่องหมายจราจรที่ติดตั้งไว้ตามวรรคหนึ่งจะกำหนดอัตราความเร็วขั้นสูงต่ำก็ได้แต่ต้องไม่เกินอัตราความเร็วที่กำหนดในกฎกระทรวง

2. ผู้ขับขี่ซึ่งจะเลี้ยวรถให้รถอื่นแซงหรือขึ้นหน้า จอดรถ หยุดรถ หรือกลับรถต้องลดความเร็วของรถ

3. ผู้ขับขี่ซึ่งขับรถในทางเดินรถบนเนินเขาบนสะพาน ที่เชิงสะพานที่แคบ ทางโค้ง ทางลาด ที่คับขัน หรือที่มีหมอก ฝน ฝุ่น หรือควันจนทำให้ไม่อาจเห็นทางข้างหน้าได้ในระยะหกสิบเมตรต้องลดความเร็วของรถในลักษณะที่จะให้เกิดความปลอดภัย

4. ผู้ขับขี่รถเข้าใกล้ทางร่วมทางแยก
ทางข้ามเส้นให้รถหยุดหรือวงเวียนต้องลดความ
เร็วของรถ

5. อัตราความเร็วของรถตามกฎหมายกระ-
ทรวง ฉบับที่ 6, 10 มีดังนี้

5.1 สำหรับรถต่อไปนี้ ในเขตเทศ-
บาลขับไม่เกิน ชม.ละ 60 กม. นอกเขตเทศบาล
ขับไม่เกิน ชม.ละ 80 กม.

- (1) รถโดยสารประจำทาง
- (2) รถโดยสารไม่ประจำทาง
- (3) รถโดยสารขนาดเล็ก
- (4) รถโดยสารส่วนบุคคล (ที่
บรรทุกคนโดยสารเกิน 7 คน)
- (5) รถยนต์นั่งส่วนบุคคลเกิน
7 คน
- (6) รถบรรทุกประจำทาง

เขตรถยนต์บรรทุกอิสระกรมธนารักษ์

(7) รถบรรทุกไม่ประจำทาง

(8) รถบรรทุกที่มีน้ำหนักรวมทั้งน้ำหนักบรรทุกเกิน 1,200 กิโลกรัม

5.2 สำหรับรถต่อไปนี้ ในเขตเทศบาล
ขับไม่เกิน ชม.ละ 45 กม. นอกเขตเทศบาลขับ
ไม่เกิน ชม.ละ 60 กม.

- รถยนต์สามล้อ

- รถยนต์ทุกชนิดขณะที่ลากจูงรถ
พ่วง

- รถยนต์ที่บรรทุกของเกินกำหนด
ได้โดยชอบ

5.3 สำหรับรถต่อไปนี้ในเขตเทศบาลขับ
ไม่เกิน ชม.ละ 80 กม. นอกเขตเทศบาลให้ขับ
ไม่เกิน ชม.ละ 90 กม.

- รถยนต์อื่นนอกจากที่ระบุไว้ในข้อ

(5.1) หรือ ข้อ (5.2) หรือรถจักรยานยนต์

เครื่องหมายและสัญญาณจราจร

1. **ป้ายบังคับ** คือป้ายที่มีผลบังคับตามกฎหมายลักษณะทั่วไป เป็นรูปวงกลมสีพื้นใช้สีขาว, เส้นของป้าย-เส้นขีดกลางใช้สีแดง, เครื่องหมาย-สัญลักษณ์บนป้ายใช้สีดำ ยกเว้นป้ายหยุดเป็นรูปแปดเหลี่ยม, ป้ายให้ทาง เป็นรูปสามเหลี่ยม, ป้ายห้ามจอดเป็นรูปวงกลมพื้นสีน้ำเงิน-ขอบและเส้นขีดกลางสีแดง



25. ดุจเขตนัด

2. **ป้ายเตือน** คือ ป้ายซึ่งใช้เพื่อเตือนผู้ขับขี่รถยนต์ให้ระมัดระวังก่อนถึงจุดที่อาจเกิดอันตรายได้ง่าย ลักษณะทั่วไป เป็นรูปสามเหลี่ยมด้านเท่า สีพื้นใช้สีขาว เส้นขอบป้ายสีแดง-เครื่องหมาย-สัญลักษณ์-ตัวเลข-ตัวอักษรบนป้ายใช้สีดำ

เครื่องหมายจราจรประเภทเตือน



เครื่องหมายและสัญญาณจราจร

มาตรฐานของสัญญาณจราจรที่ใช้ในประเทศไทย

						
ศ 15 ทางโทแยก ทางเอกเหนือ ด้านซ้าย	ศ 16 ทางโทเชื่อม ทางเอก จากซ้าย	ศ 17 ทางโทเชื่อม ทางเอก จากขวา	ศ 18 ทางโทแยก ทางเอกทาง ซ้ายรูปตัววาย	ศ 19 ทางโทแยก ทางเอกทาง ขวารูปตัววาย	ศ 20 ทางข้ามรถไฟ ไม่มีเครื่อง กั้นทาง	ศ 21 ทางข้ามรถไฟ มีเครื่อง กั้นทาง
						
ศ 22 สัญญาณ จราจร	ศ 23 ทางคับสอง ทิศทาง	ศ 24 ทางคับ ด้านซ้าย	ศ 25 ทางคับ ด้านขวา	ศ 26 ทางยูเนียน	ศ 27 ไม่มีทางยู	ศ 28 ช่องทาง จราจรพิเศษ

3. ป้ายเตือนในงานก่อสร้าง

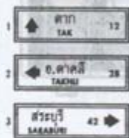


1. ขาดช่องซ้าย
2. ขาดช่องขวา
3. เครื่องจักรกำลังทำงาน
4. ช่างขุด
5. ช่างตอก

6. เครื่องมือช่างกำลังทำงาน



4. ป้ายแนะนำทั่วไป มีไว้เพื่อช่วยแนะนำผู้ขับขี่ไปสู่จุดหมายปลายทางได้ถูกต้อง และให้ข้อมูลต่าง ๆ ที่จำเป็นในการเดินทางตลอดระยะทางนั้น ๆ มี 2 แบบ คือ พื้นสีขาว และพื้นสีน้ำเงินสำหรับป้ายแนะนำบนทางหลวงพิเศษหรือทางด่วนใช้พื้นสีเขียวดูภาพตัวอย่างต่อไปนี้



- 1,2,3. ไปตาก 12 กม., ไปตาศรี 28 กม., ไปสวรรค์ 42 กม.
4. ไปทางขวามือแล้วเลี้ยวซ้าย 34 กิโลเมตร
5. เลี้ยวซ้ายที่ทางซ้าย หรือ ทางขวามือ
6. เลี้ยวซ้ายที่ถนน



7. ช่องเดินรถประจำทาง (เว้นวันอาทิตย์)



- 8-9 ป้ายแนะนำทางหลวงพิเศษ (หมายเลข 8)

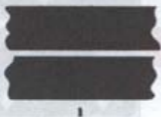
5. สัญญาณไฟจราจร : ไฟแดง ให้หยุดรถหลังเส้นหยุด, ไฟเขียวให้ออกรถไปได้ ถ้าจะเลี้ยวซ้ายหรือขวาต้องระวังคนข้ามถนน และรถทางตรง, ไฟเหลือง เตรียมตัวหยุดรถ



ถ้าอุกสรเขียวเปิดคู่กับไฟแดง หมายถึงให้รอดผ่านไฟแดงไป ทางด้านอุกสรชี้ได้ อุกสรเขียว จะชี้ไปทางทิศใดก็ได้



6. เส้นแบ่งช่องจราจร



1. เส้นทึบสีขาว หรือสีเหลือง จะเป็นเส้นเดี่ยวหรือคู่ก็ตาม หมายความว่า "ห้ามแซง"



2

2. **เส้นประสีขาว** หรือสีเหลือง หมายความว่า “ให้แซงได้ถ้าข้างหน้าปลอดภัย”



3

3. **เส้นทึบคู่กับเส้นประ** หมายความว่า รถที่ขับทางซ้ายของเส้นทึบห้ามแซงแต่รถที่ขับทางซ้ายของเส้นประสามารถแซงได้

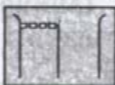
หมายเหตุ (1) ในกรุงเทพฯ เส้นทึบและเส้นประสีเหลืองใช้เฉพาะช่องเดินรถประจำทาง, ในต่างจังหวัดบนเส้นทางหลวงแผ่นดินบางแห่งใช้สีเหลืองเป็นเส้นแบ่ง ช่องจราจร หรือแบ่งกลางถนนในบริเวณที่อาจเกิดอันตรายได้ง่าย เช่น บริเวณทางแยก, ทางโค้ง

(2) ห้ามขับรถทับหรือคร่อมเส้นแบ่งช่องจราจร

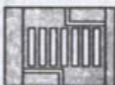
7. เส้นขวางแนวจราจร



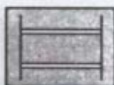
1. เส้นหยุด (๒๐)



2. เส้นอัตรา



3 (๑) ขาเข้าซ้าย



3 (๒) ขาขวาซ้าย

1. เส้นขาขวา

8. เครื่องหมายและข้อความบนพื้นทาง



1. ห้ามรถกลับรถ

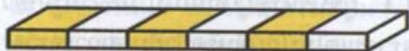


1. ห้ามความหยุด

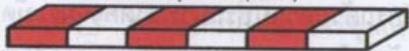


1. ห้ามความช้าๆ ข้ามน้ำ

9. เครื่องหมายบนขอบทาง



1. เครื่องหมายขั้วของทางวิ่งสองขั้ววิ่ง (เหลือง-ขาว) (๓๓๑-๓๓๓)



2. เครื่องหมายขั้วของทางวิ่งสองทาง (แดง-ขาว) (๓๓๑-๓๓๓)

การเดินทาง และการข้ามถนน ตลอดจนการ
โดยสารรถที่ปลอดภัย

☐ ผู้ขับขี่หรือผู้เดินทาง มีความรู้เกี่ยวกับกฎจราจรแต่ไม่ปฏิบัติตามหรือฝ่าฝืนกฎการจราจร เช่น ขับรถด้วยความประมาทขาดความระมัดระวัง, ขับรถในขณะที่ร่างกายอ่อนสมรรถภาพ ขับรถขณะมีเมายา, กินยาแก้ปวดขณะขับรถ, กินยาแก้อาการแพ้, ยาแก้ไอหวัด ซึ่งทำให้ง่วงนอนแล้วทำการขับรถ

☐ คนแก่หรือเด็กเดินตามถนนหรือข้ามถนนอย่างขาดความระมัดระวังและการตัดสินใจไม่ดี

☐ สถานการณ์ไม่ดี เช่น ถนนลื่นหรือถนนไม่มีเครื่องหมายและสัญญาณจราจร เตือนให้ระวังหรือบังคับ, ถนนหรือทางแยกมีแสงไม่เพียงพอ, เส้นแบ่งช่องทางเดินรถไม่มีหรือมีแต่เลอะเลือนไม่ชัดเจน

□ ทิศนวิสัยไม่ดี เช่น แสงสว่างไม่เพียงพอ ฝนตก, หมอกลงจัด, ชาวบ้านจุดไฟเผาซึ่งข้าวในนา ทำให้เกิดควันพัดมาที่ถนนจนผู้ขับขี่มองไม่เห็นทาง

□ สภาพถนนไม่ดี และอุปกรณ์รถไม่ครบถ้วน เช่น เบรกชำรุด, ไม่มีไฟใหญ่หน้ารถ ทั้งสองข้าง ไม่มีไฟท้าย, ไม่มีไฟเลี้ยว, ยางรถไม่มีดอก, ศูนย์รถไม่ดี

4. ศิลปะการขับขี่รถให้ปลอดภัย

การขับรถให้ปลอดภัยโดยมีอันตรายเกิดขึ้นน้อยที่สุดนั้นเป็นศิลปะอย่างหนึ่งซึ่งทุกคนสามารถเรียนรู้ ฝึกฝน และพึงปฏิบัติตนให้ชำนาญได้ เมื่อมีเหตุการณ์เฉพาะหน้าเกิดขึ้น ศิลปะในการขับขี่รถให้ปลอดภัยนี้ มีองค์ประกอบที่สำคัญ 3 ประการ คือ

☐ ความไม่ประมาท จิตใจ และสายตา ควรอยู่บนถนนตลอดเวลา จะช่วยให้สามารถ คาดคะเนเหตุการณ์ได้ล่วงหน้า และมีเวลาในการตัดสินใจ เมื่อมีเหตุการณ์ที่ไม่คาดฝันเกิดขึ้น

☐ ความมีสติมั่นคงไม่ตกใจง่าย สามารถ ควบคุมสติได้ทำให้ตัดสินใจได้ถูกต้องจับใจไม่ ผิดพลาด

☐ ความชำนาญในการควบคุมรถ และ สามารถเลือกใช้วิธีแก้สถานการณ์เฉพาะหน้า ได้ถูกต้อง

สองข้อแรก ท่านสามารถปฏิบัติได้ถ้า ท่านตั้งใจที่จะทำส่วนในข้อหลังนั้นท่านอาจจะ หาได้จากประสบการณ์หรือเรียนรู้โดยการค้นคว้าศึกษาจากข้อแนะนำ หรือบทความที่ผู้รู้ได้ เขียนไว้ก็ได้ เมื่อท่านมีองค์ประกอบครบทั้ง 3 ข้อ ก็นับได้ว่าท่านเป็นผู้หนึ่งซึ่งมีศิลปะในการขับ รถให้ปลอดภัย

ต่อไปนี้เป็นเพียงส่วนหนึ่งข้อพึงปฏิบัติ
ในการขับรถให้ปลอดภัยถ้าท่านจำได้ในขณะ
ขับรถทุกครั้ง หรือลองปฏิบัติดูเมื่อมีโอกาส
อาจจะเป็นประโยชน์ต่อท่าน ช่วยให้ท่านสามารถ
เลี่ยงอุบัติเหตุในขณะขับรถได้ไม่มากนักน้อย



การทำบัตรประชาชนและการเก็บรักษา

1. การขอมีบัตร ผู้ขอต้องยื่นคำขอภายในกำหนดดังนี้

- 60 วัน ตั้งแต่อายุครบ 15 ปี บริบูรณ์
- 60 วัน นับตั้งแต่ที่ได้รับสัญชาติไทย
- 60 วัน นับตั้งแต่วันที่พนักงานเจ้าหน้าที่เพิ่มชื่อ

ในทะเบียนบ้านตามกฎหมาย

- 60 วัน นับตั้งแต่วันที่พ้นสภาพได้รับการยกเว้น

2. กรณีบัตรหมดอายุ ต้องขอมีบัตร

- ภายใน 60 วัน นับตั้งแต่วันบัตรหมดอายุหรือทำก่อนวันบัตรหมดอายุ ภายใน 60 วัน หรือก่อนวันเกิด ภายใน 60 วัน หรือหลังวันเกิดภายใน 60 วัน (ไม่ถูกปรับ)

3. กรณีบัตรหายถูกทำลายหรือชำรุดต้องขอมีบัตร ภายใน 60 วัน เปลี่ยนบัตรนับตั้งแต่วันที่บัตรหายถูกทำลายหรือชำรุด

4. กรณีเปลี่ยนชื่อตัว ชื่อสกุล ต้องขอเปลี่ยนบัตร ภายใน 60 วัน นับตั้งแต่วันได้รับอนุญาตให้เปลี่ยนชื่อตัว ชื่อสกุล ผู้ใดไม่ปฏิบัติตามที่กำหนดไว้ข้างต้นต้องระวางโทษปรับไม่เกิน 200 บาท

วิธีการเก็บรักษาบัตร

1. ไม่ควรงอบัตร หรือหักบัตร, ลอกบัตร
2. ไม่ควรเก็บบัตรไว้ในกระเป๋ากางเกง
3. ไม่ควรเก็บบัตรโดยให้แถบแม่เหล็กถูกกัน และไม่ควรวางบัตรไว้ใกล้สนามแม่เหล็ก เช่น บนทีวี, ตู้เย็น
4. ไม่ควรใช้บัตรเป็นอุปกรณ์หรือเป็นเครื่องมือ เฉพาะหน้า
5. ไม่ควรให้บัตรสัมผัสถูกน้ำหรือสารเคมีเปรอะ เปื้อนเพราะจะทำให้สัญญาณข้อมูลที่อ่านจากแถบแม่เหล็กเกิดการผิดเพี้ยนได้
6. ไม่วางบัตรไว้ในรถยนต์ที่จอดอยู่กลางแจ้ง เพราะความร้อนอาจทำให้บัตรบิดเบี้ยวได้และควร หลีกเลี่ยงไม่ให้บัตรสัมผัสกับแสงแดดโดยตรง

คำแนะนำ การจดจำตำหนิรูปพรรณบุคคลและ ยานพาหนะของคนร้าย



การก่ออาชญากรรม การก่อการร้าย
ถือได้ว่าเป็นผลของการกระทำของบุคคลทั้งสิ้น
บุคคลต้องเข้ามาเกี่ยวข้องกับแง่ของผู้กระทำ
ดังที่เราเรียกกันว่า "คนร้าย" หรือ "ผู้ร้าย"
ประกอบกับการวิวัฒนาการทางเทคโนโลยี
ปัจจุบันได้เจริญก้าวหน้าไปอย่างรวดเร็วจึงทำ
ให้การกระทำความผิดของคนร้ายมักจะใช้ยาน
พาหนะต่าง ๆ เพื่อการหลบหนีอย่างรวดเร็ว
พาหนะที่ใช้ เช่น รถยนต์ รถจักรยานยนต์ ฯลฯ
ในช่วงเวลาที่คนร้ายลงมือกระทำผิดและ
หลบหนีนั้น คนร้ายย่อมพยายามจะใช้เวลาให้

รวดเร็วที่สุด เพื่อมิให้มีผู้ใดพบเห็น และเพื่อ
ให้รอดพ้นจากการสืบสวนติดตามจับกุมของ
เจ้าหน้าที่ตำรวจ

พนักงานรักษาความปลอดภัยหรือ
ประชาชนทั้งหลาย ย่อมมีโอกาสได้พบเห็น
การกระทำความผิดได้ง่ายกว่าเจ้าหน้าที่ตำรวจ
ทั้งนี้เนื่องจากหากคนร้ายเห็นเจ้าหน้าที่ตำรวจ
มักจะไม่กระทำความผิดตั้งนั้นการที่ท่านได้มี
โอกาสพบเห็นการกระทำผิดดังกล่าวแล้วนั้น
ถ้าท่านได้ถูกซักถามถึงเหตุการณ์ที่เกิดขึ้น ท่าน
อาจจดจำได้เฉพาะเหตุกว้าง ๆ เท่านั้น ในราย-
ละเอียดอันสำคัญ เช่นรูปพรรณของคนร้าย
การหลบหนีด้วยวิธีใด ท่านอาจจะตอบไม่ถูก
ทั้งนี้เพราะท่านอาจไม่สนใจมากนักหรืออาจ
เนื่องจากการที่ท่านยังไม่ทราบว่าหลักการที่จะ
สังเกตจดจำรูปพรรณคนร้าย ยานพาหนะที่ใช้

หลบหนีเป็นอย่างไรและมีความสำคัญอย่างไร
จึงต้องจดจำสิ่งเหล่านั้น

การจดจำตำหนิรูปพรรณของคนร้าย
ยานพาหนะของคนร้ายได้ดีนั้นมีความสำคัญ
มากต่อการสืบสวนจับกุมผู้กระทำความผิดมา
ลงโทษ ทั้งนี้เนื่องจากถ้าท่านสามารถจดรูปร่าง
หน้าตาตำหนิรูปพรรณของคนร้าย และลักษณะ
รูปพรรณคล้ายกับข้อมูลของท่าน หรือนำไป
สังเกตซ์ภาพคนร้ายแล้วประกาศสืบจับโดยทั่วไป
ส่วนยานพาหนะที่ใช้ นั้นย่อมเป็นแนวทางใน
การสืบสวนไปถึงตัวผู้เป็นเจ้าของ และผู้ใช้
ยานพาหนะนั้น ซึ่งอาจสันนิษฐานได้ว่าเป็น
คนร้ายที่ได้กระทำความผิดอันเป็นประโยชน์
ต่อการสืบสวนการปฏิบัติงานของเจ้าหน้าที่
ตำรวจเป็นอย่างยิ่ง ในผลงานของตำรวจที่ผ่าน
มาเป็นจำนวนมากที่พลเมืองดีเช่น ท่าน

ทั้งหลายได้แสดงความสามารถในการสังเกตจด
จำตำหนิรูปพรรณคนร้าย และยานพาหนะที่ใช้
เป็นอย่างดีเป็นผลให้ตำรวจสามารถพิชิตคดี
สำคัญ ๆ แล้วได้ตัวคนร้ายมาลงโทษในที่สุด

ดังนั้น เพื่อเป็นการฉนึ่กกำลังร่วมกัน
ระหว่างตำรวจกับประชาชนในอันที่จะป้องกัน
ปราบปรามอาชญากรรม การก่อความวุ่นวาย
ต่าง ๆ พวกเราต้องช่วยกันทุกวิถีทางในอันที่จะ
ป้องกันมิให้เกิดเหตุหรือหากมีเกิดขึ้นเราก็
สามารถจดจำข้อมูลของคนร้าย และนำมาลง
โทษได้ เพื่อรักษาความสงบเรียบร้อยความ
ปลอดภัยแก่สังคม หรือสถานที่ที่ท่านดูแล
รักษาให้คงอยู่ตลอดไป

ในการนี้จึงขอแนะนำวิธีการ จดจำ
ตำหนิรูปพรรณคนร้ายลักษณะยานพาหนะ
ต่าง ๆ มาให้ท่านได้ทราบ เพื่อเป็นแนวทางใน

การสังเกตจดจำและโดยเฉพาะอย่างยิ่งตำหนิ
รูปพรรณของคนร้ายหากท่านสามารถจดจำ
รายละเอียดได้มาก โอกาสที่ทางตำรวจจะจับ
กุมคนร้ายก็มีมากขึ้นด้วย

การสังเกตจดจำตำหนิรูปพรรณบุคคลหรือ คนร้าย

1. หลักของการสังเกตจดจำตำหนิรูปพรรณ
มีดังนี้ :-

1.1 สังเกตจดจำสิ่งที่ใหญ่เห็นง่ายไปสู่
สิ่งที่เล็กเห็นยาก

1.2 สังเกตจดจำลักษณะเด่น ตำหนิไป
สู่ลักษณะปกติธรรมดา

1.3 พยายามอย่าจดจำทุกสิ่งทุกอย่าง
แต่ให้จดจำบางอย่างที่ท่านจดจำได้อย่างแม่นยำ

1.4 เมื่อคนร้ายหลบหนีไปแล้วอย่าถาม

ผู้อื่นว่าเห็นอะไร ให้รับบันทึกตำหนิรูปพรรณที่
ท่านเห็นและจดจำได้ลงในสมุดหรือกระดาษ
โดยทันที

1.5 มอบรายละเอียดให้กับเจ้าหน้าที่
ตำรวจผู้มีหน้าที่เกี่ยวข้อง

2. สิ่งที่สามารถจดจำได้ง่ายและควรจดจำก่อน

2.1 เพศ เป็นชาย หญิง กะเทย

2.2 วัยเด็ก วัยรุ่น ผู้ใหญ่ แก่ ฯลฯ อายุ
ประมาณเท่าใด

2.3 รูปร่าง สูง เตี้ย อ้วน ผอม สั้นทัด
 ฯลฯ

2.4 ผิวเนื้อ ขาว ขาวเหลือง ดำ ซีด
เหลืองอ่อน ฯลฯ

2.5 เชื้อชาติ ดูจากใบหน้า เป็นคนไทย
จีน ลูกรัง แขก ฯลฯ

2.6 รูปหน้า รูปไข่ กลม ยาว เหลี่ยม ฯลฯ

2.7 ผม ล้น หงอก หนา หยิก ตัดทรง
อะไร หรืออย่างไร ฯลฯ

2.8 ปากกว้าง แคบ ใหญ่ ริมฝีปากหนา
 ฯลฯ

2.9 นู กาง ใหญ่ เล็ก ตึงนูนแหลม ฯลฯ

2.10 ตา เล็ก โต พอง โปน ตาชั้นเดียว
สองชั้น ตาเข สวมแว่นตา แว่นกันแดด ฯลฯ

3. สิ่งที่เป็นจุดเด่นผิดปกติ ตำหนิ ที่อาจจดจำ ได้ง่าย

3.1 ตำหนิ แผลเป็นบนใบหน้า ฝ้า ปาน
หูด เนื้อดิ่ง มีลักษณะอย่างไร อยู่ส่วนไหนของ
ร่างกาย

3.2 แผลเป็น มีลักษณะอย่างไร ขนาด
เท่าใด อยู่ที่ส่วนไหนของร่างกาย

3.3 ลายสัก ลักรูปอะไร สีอะไร อยู่ที่
ส่วนไหนของร่างกาย

3.4 ความพิการ ตาบอด หูหนวก ไม้
แขนขาด้วน ลิ้น ปากเบี้ยว ฯลฯ

3.5 ท่าทางการเดิน เดินตัวตรง ตัวเอียง
ขากระเผลก

3.6 สำเนียงการพูด พูดช้า พูดเร็ว
ติดอ่างสำเนียงเป็นคนไทย จีน ฝรั่งเศส หรือ
สำเนียงคนภาคใด

3.7 การกระทำบ่อยๆ สูบบุหรี่จัด พูด
เอามือปิดปาก ติดยาเสพติด เวลาพูดเอามือ
ล้วงกระเป๋า

3.8 การแต่งกาย จดจำเสื้อ กางเกง เช่น
แขนสั้น-ยาว, ขาสั้น-ยาว ฯลฯ แบบของเสื้อ
กางเกง เช่น ยีนส์ เสื้อยัด เสื้อเชิ้ตเครื่องแบบ
นักศึกษา สีอะไร ลายแบบไหน มีตัวเลขอะไร

หรือไม่ รongเท้าที่สวมเป็นชนิดใด สีอะไร
แบบใด

3.9 เครื่องประดับ มีเครื่องประดับอะไร
บ้างที่เห็นได้ชัด เช่น แว่นตา นาฬิกา แหวน
สร้อย กระเป๋าถือ ฯลฯ

4. กรณีที่คนร้ายมีการพรางใบหน้า :-

เช่น สวมแว่นตากันแดด สวมหมวกกัน
น็อค สวมหมวกสวมหน้ากาก คลุมศีรษะด้วยถุง
ส่วนอื่น ๆ ของร่างกายที่มีได้พรางและจดจำได้
ง่ายดังที่เคยได้กล่าวมาแล้ว



การสังเกตจดจำยานพาหนะของคนร้าย หรือผู้
ต้องสงสัย

1. มีหลักใหญ่ ๆ ดังนี้

1.1 สังเกตจดจำสิ่งที่ใหญ่ เห็นง่าย ไปสู่
สิ่งที่เล็กเห็นยาก

1.2 สังเกตจดจำตำหนิ รอยชน สติกเกอร์
จุดเด่นต่าง ๆ

1.3 พยายามสังเกตอย่างจดจำทุกสิ่งทุก
อย่างแต่ให้จดจำบางสิ่งที่ท่านจำได้อย่างแม่นยำ

1.4 เมื่อคนร้ายหลบหนีไปแล้วอย่าถาม
ผู้อื่นว่าเป็นอย่างไรให้รีบบันทึกลักษณะเอาไว้
ทันที

1.5 มอบรายละเอียดให้กับตำรวจผู้มี
หน้าที่เกี่ยวข้อง

2. สิ่งที่สามารถจดจำได้ง่ายและควรจดจำก่อน

2.1 ประเภทรถ เป็นรถจักรยานยนต์ รถแก่งส่วนบุคคล รถยนต์แท็กซี่สาธารณะ รถบรรทุก รถปิกอัพ รถสามล้อเครื่อง รถจี๊ป ฯลฯ

2.2 สีของรถ เป็นรถสีใด บริเวณใด เป็นสีชนิดธรรมดา ลูโซดท์ ฯลฯ

2.3 ความเก่า-ใหม่ เป็นรถค่อนข้างใหม่หรือเก่า

2.4 ยี่ห้อ เป็นรถยี่ห้อใด รุ่นปี พ.ศ. ไດ (ต้องฝึกดูและจดจำยี่ห้อต่าง ๆ)

2.5 หมายเลขทะเบียน ดูได้จากแผ่นป้ายทะเบียน ให้จดจำทั้งตัวอักษรและหมายเลข ถ้าเป็นรถต่างจังหวัด ให้จดจำชื่อจังหวัดไว้ด้วย แผ่นป้ายทะเบียนของรถประเภทต่าง ๆ จะแตกต่างกันไป เช่น รถแก่งส่วนบุคคลแผ่นป้าย

จะเป็นพื้นที่ขาวตัวเลขและตัวอักษรสีดำ (เป็น
ป้ายของทางราชการ) ติดข้างหน้า-หลังรถแท็กซี่
แผ่นป้ายจะเป็นพื้นที่เหลือง ตัวเลขอักษรสีดำ
ติดข้างหน้า-หลังแผ่นป้ายรถจักรยานยนต์จะ
เป็นพื้นที่ขาวตัวเลขอักษรสีดำ ติดข้างหลัง
เพียงแผ่นเดียว

อนึ่ง ในการสังเกตแผ่นป้ายทะเบียน
พยายามสังเกตด้วยว่าเป็นแผ่นป้ายที่ติดไว้
อย่างหลวมหรือติดอย่างแน่นหนา หรือมีการ
พรางเลขอักษรของแผ่นป้ายนั้น ๆ หรือไม่ด้วย
วิธีใด (ปัจจุบันคนร้ายมักใช้แผ่นป้ายทะเบียน
ปลอมหรือมีการพรางหมายเลขทะเบียนและ
ตัวอักษรให้ผิดไปจากความเป็นจริง)

3. สิ่งที่เป็นตำหนิรอยชนจุดเด่นที่เห็นได้ชัด

3.1 ตำหนิ เช่น กระจกแตก สีลอก มี

รอยเจาะที่ตัวถังของรถ ฯลฯ

3.2 รอยชน รอยบุบ รถมีรอยถูกชน บริเวณใดมากน้อยอย่างไรมีรอยบุบที่ใด

3.3 จุดเด่น เป็นรถที่แต่งเพื่อใช้แข่งขัน มีเสาอากาศ ติดอุปกรณ์พิเศษต่าง ๆ กับรถ ฯลฯ

3.4 สติกเกอร์ฟิล์มติดสติกเกอร์บริเวณ ใดเป็นรูปหรือเครื่องหมาย หรือข้อความว่า อย่างไม่ติดฟิล์มกรองแสงที่บมาก-น้อยที่ใด อย่างไม่

3.5 แผ่นป้ายที่ติดกับกระจกด้านหน้า ได้แก่ ป้ายแผ่น ป้ายวงกลม แสดงการเสียภาษี แผ่นป้ายผ่านเข้า-ออกของสถานที่ต่าง ๆ บาง ครั้งระบุชื่อไว้ที่แผ่นป้ายถ้าเห็นให้จดจำไว้ด้วย แผ่นป้ายแสดงสิทธิพิเศษต่าง ๆ เช่น การจอด รถการประกันภัย ฯลฯ

ฝึกสังเกตุดังนี้ □□□□□

การสังเกตยานพาหนะรถยนต์และรถจักรยานยนต์ รถยนต์ หมายเลขทะเบียนรถ ตำแหน่งที่ติดประเภท รถเก่า รถกระบะ รถบรรทุก สีรถ สติกเกอร์ที่ติดแต่ง ยี่ห้อรถ และรุ่น ตำแหน่งป้ายวงกลม ป้ายผ่านเข้าออก สถานที่ ส่วนบุคคลตำแหน่งเสาวิทยุ โทรทัศน์ และ ชนิดไฟท้ายรูปลักษณะ สิ่งประดับ เช่น แฉวน หน้ารถ ว่างหน้ารถ

รถจักรยานยนต์ เลขทะเบียน ตำแหน่งที่ติดประเภท วิวาภ, ผู้หญิง สีรถ สติกเกอร์ที่ติดแต่งยี่ห้อ รุ่น ไฟท้าย บังโคลน ท่อไอเสีย แบบและเสียง

3.6 เสียงของเครื่องยนต์ แตร จดจำว่ามีเสียงอย่างไร รถบางประเภทมีเสียงเครื่องยนต์เสียงแตร เฉพาะตัว เสียงรถแข่ง รถปกติ รถสามล้อ รถจักรยานยนต์ยี่ห้อแตกต่างกัน

บางครั้งไม่เห็นยานพาหนะก็อาจสันนิษฐานได้
ว่าเป็นยานพาหนะอะไร แต่ต้องอาศัยความ
ชำนาญพอสมควร



ทั้งหมดที่ได้นำมานี้เป็นเพียงแนวทาง
ในการที่ท่านจะใช้ในการสังเกตจดจำตำหนิรูป-
พรรณของบุคคลลักษณะของยานพาหนะที่ต้อง
สงสัยการที่ท่านจะจดจำได้ตั้นขึ้นอยู่กับว่าท่าน
มีความสนใจและมีการฝึกฝนในการจดจำตาม
แนวทางนี้มากน้อยเพียงใด วิธีการฝึกจดจำนั้น
ไม่ใช่ของยากท่านอาจฝึกฝนจดจำบุคคลที่เดิน

ผ่านไปมาหรือยานพาหนะที่ผ่านไปมาแล้วลอง
บันทึกสิ่งที่ท่านจดจำได้ แล้วนำไปตรวจสอบ
กับบุคคลยานพาหนะจริง อย่างไรก็ตามข้อ
สำคัญของการสังเกตจดจำจะเป็นประโยชน์ต่อ
การสืบสวนของตำรวจก็คือข้อมูลที่แม่นยำ
ใกล้เคียงกับความเป็นจริงมากที่สุด ดังนั้น หาก
ท่านไม่แน่ใจในข้อมูลใดๆ ก็ไม่ควรใช้วิธีเดาหรือ
คิดเอาเอง เพราะถ้าให้ข้อมูลเหล่านี้กับตำรวจ
แล้วอาจทำให้เกิดการไขว้เขว สับสนแก่การ
ปฏิบัติงานของตำรวจอย่างแน่นอน



การให้รูปพรรณสัณฐานที่ถูกต้อง เป็นการช่วยเหลือตำรวจ ในการจับคนร้าย



การป้องกันอาชญากรรม
กันไว้ดีกว่าแก้ เรียนรู้ ศึกษา วิธีป้องกัน
อาชญากรรมขั้นต้น เพื่อความปลอดภัย
ทางร่างกาย ชีวิตและทรัพย์สินของตนเอง

1. การป้องกันการลักทรัพย์ในที่พักอาศัย ก่อนออกจากบ้าน

- ควรมีคนไว้วางใจอยู่ดูแลที่พักอาศัย
ตรวจตราลงกลอนประตู หน้าต่างใส่กุญแจ
ให้เรียบร้อย

- ถ้าติดสัญญาเตือนภัย ควรเลือกใช้
สัญญาเตือนไซเรน เพื่อให้เสียงดังและเพื่อน
บ้านใกล้เคียงทราบจะได้ช่วยโทรแจ้งเหตุได้

- ควรเปิดไฟทิ้งไว้บางห้อง

ค้างคืนนอกบ้าน

- ก่อนเปิดประตูบ้านรับแขก ควรดูให้ทราบ
แน่ชัดว่าเป็นผู้ใดหรือคล่องไซ้ไว้ก่อนเปิดประตู

- ไม่เปิดประตูรับคนแปลกหน้าเข้ามาใน

บ้านถ้าจำเป็นพยายามจดจำตำหนิ รูปพรรณ
หรือจดทะเบียนยานพาหนะผู้นั้นไว้

- ตรวจสอบบัตรประจำตัวช่างซ่อมตัวแทน
บริษัทต่าง ๆ ที่จะเข้ามาในบ้าน

นอนหลับตอนกลางคืน

- เมื่อพลบค่ำควรรูดม่านปิด ไม่ให้คนนอก
มองเห็นด้านใน

- เวลากลางคืน เมื่อมีคนอยู่บ้าน ไม่ควร
เปิดไฟทิ้งไว้ในบ้าน เพราะคนร้ายจะมองเห็น
ทรัพย์สิน ควรเปิดไฟนอกบ้านหรือรอบบ้าน

การจ้างคนรับใช้

- การจ้างคนงาน คนรับใช้ควรทำประวัติส่วน
ตัวและมีสำเนาบัตรประจำตัวประชาชนไว้

- ควรเล่ากลอุบายต่าง ๆ ของคนร้ายให้คน
ในบ้านทราบ เพื่อเป็นตัวอย่าง ไม่ให้หลงกล

ข้อควรปฏิบัติเสมอเป็นกิจวัตร

- ที่ว่างเปล่าที่ติดอยู่กับที่พักอาศัย ไม่ควร
ปล่อยให้ต้นไม้ขึ้นสูง เพราะคนร้ายอาจใช้เป็น
แหล่งกำบังลักทรัพย์หรือหลบหนี

- บริเวณบ้านควรทำรั้วสูง และแข็งแรง หากติดกรงเหล็กตัดต้องเผื่อช่องสำหรับหลบหนีเมื่อเกิดเพลิงไหม้

- ควรผูกมิตรกับเพื่อนบ้าน เมื่อมีเหตุเภทภัยจะได้ช่วยเหลือซึ่งกันและกัน เช่นสามารถฝากเพื่อนบ้านช่วยดูแลบ้าน

- เลี้ยงสุนัขหรือสัตว์อื่นที่ส่งเสียงดังเพื่อช่วยเตือนภัย

- ไม่ควรเก็บทรัพย์สินมีค่า หรือเงินสดจำนวนมากไว้ในบ้าน

- จัดจํารายละเอียดยับยั้งทรัพย์สินมีค่า และถ่ายรูปเก็บไว้

- ถ้ามีโทรศัพท์ซักถามว่ามีคนอยู่บ้านหรือไม่ให้ตอบว่าอยู่กันหลายคน

- ร่วมกันจัดระบบความปลอดภัยในชุมชนที่ตนอยู่ เช่น จัดเวรยาม เป็นต้น

เมื่อเกิดเหตุร้าย

- ถ้ามีคนร้ายบุกรุก อย่าพยายามจับคนร้ายด้วยตนเอง ควรตะโกนขอความช่วยเหลือจาก

ผู้อื่นหรือโทรแจ้งความ

2. การป้องกันการลักทรัพย์ ปล้นทรัพย์ และ ชิงทรัพย์ในสถานประกอบการค้า

ตัวร้านค้า

- สำรองความแน่นหนาแข็งแรงของกลอนประตูร้านค้าอยู่เสมอ

- การจัดสถานประกอบการ ควรให้สามารถมองเห็นจากด้านนอกได้

- ควรติดตั้งสัญญาณแจ้งภัยไว้หลายแห่งในสถานประกอบการ เช่น ใต้โต๊ะทำงาน ห้องน้ำ เป็นต้น

การเปิด - ปิดร้าน

- ไม่ควรเปิดแต่เช้าตรู่เกินไปหรือปิดจนดึก

- ขณะกำลังจะเปิดร้าน ถ้ามีคนแปลกหน้ามาติดต่อซื้อขายให้ระมัดระวัง หากเป็นไปได้ควรปฏิเสธ

ขณะอยู่ในร้าน

- ไม่ควรอยู่ในร้านเพียงลำพัง โดยเฉพาะเด็กหรือสตรี ถ้าต้องไปหยิบของหลังร้านควร

เรียกคนมาอยู่ดูแลหน้าร้านกับลูกค้าเสมอ

- ระวังระวังคนแปลกหน้าที่มักเดินวนเวียนมาหลาย ๆ ครั้ง ควรรีบแจ้ง ให้เจ้าหน้าที่ตำรวจทราบสังเกตจดจำรายละเอียดคนแปลกหน้าที่เข้ามาในร้านค้า

- ระวังลูกค้าเข้าร้านทีละหลายคนอาจดูแลข้าวของได้ไม่ทั่วถึง

- ไม่นำสินค้าราคาแพง ๆ มาให้เลือกหลายชิ้น

- ไม่ควรเก็บเงินสดจำนวนมากหรือทรัพย์สินมีค่าไว้ในร้านค้า

การรับพนักงาน

- ทำทะเบียนประวัติของพนักงานโดยละเอียด ทั้งรูปถ่าย บัตรประจำตัวประชาชน สถานที่ติดต่อ ที่อยู่ญาติพี่น้อง ฯลฯ

3. การป้องกันการล้วงกระเป๋าและชิงทรัพย์ในที่สาธารณะ

- ไม่นำทรัพย์สินมีค่าพกติดตัวจำนวนมาก ถ้าจำเป็นควรแยกเป็นหลาย ๆ ที่

ผู้ - พกกระเป๋าไว้ในที่ปลอดภัย เช่น กระเป๋า
กางเกงด้านหน้า

นัก - กระเป๋าถือสตรีไม่ควรหิ้ว หรือสะพายบ่า
ควรถือกระชับมือไว้

- พึงระลึกไว้ว่า คนร้ายเป็นไปได้ทุกเพศ
ทุกวัย

- สถานที่ที่มักเกิดเหตุร้าย เช่น ที่รกร้าง
ควรหลีกเลี่ยง หรือที่มีฝูงชนเบียดเสียด
ควรระมัดระวัง

นัก - เมื่อรู้ตัวว่าถูกล้วงกระเป๋าหรือพบเห็นผู้อื่น
ถูกล้วงให้รีบส่งเสียงดังขอความช่วยเหลือ

4. การป้องกันการถูกล่อลวงข่มขืน

นัก - อย่าแต่งตัวล่อแหลม

นัก - อย่าดื่มสุรา และของมีนเมาทุกชนิด

นัก - อย่าหลงเชื่อคนแปลกหน้าที่ไม่รู้จักมาก่อน

นัก - ถ้ามีคนมาตีสนิทบอกว่ารู้จัก และจำไม่ได้
หรือไม่แน่ใจ ให้หลีกเลี่ยงด้วยการปฏิเสธ หรือ
ร้องขอความช่วยเหลือ

นัก - หลีกเลี่ยงการเดินทางในที่เปลี่ยว

มีด เช่น ลิฟท์ อาคารจอดรถ ถนนที่ขรุขระ .อ

- หลีกเลี่ยงการใช้ลิฟท์คนเดียวร่วมกับคน
แปลกหน้า

5. การป้องกันการโจรกรรมรถ

- ติดตั้งอุปกรณ์สำหรับป้องกันการโจรกรรม

รถ - จดจำ บันทึกที่รายละเอียดตัวรถติดตัวไว้
เสมอ

- จอดรถในที่ปลอดภัย ไม่จอดนอกบ้าน
ล็อคประตูทุกครั้ง ถ้าเป็นรถจักรยานยนต์ควร
ล่ามโซ่ไว้

- กุญแจหรือฝาน้ำมันหายให้เปลี่ยนกุญแจ
รถทั้งชุด

- ไม่รับคนแปลกหน้าขึ้นในที่เปลี่ยว

- การนำรถไปซ่อมแซม ล้างอัดฉีด เลือก
สถานที่คุ้นเคยวางใจได้หรืออยู่ดูแลตลอด

- ถ้าซื้อรถมือสอง ก่อนตกลงซื้อขายควร
นำหมายเลขเครื่อง ตัวถังป้ายทะเบียนไป
ตรวจสอบก่อน และเปลี่ยนกุญแจใหม่ทั้งหมด

6. การป้องกันการปล้นชิงทรัพย์ของผู้ไปทำ ธุระที่ธนาคาร

การฝากถอนเงิน

- การเบิกถอนเงินจำนวนมาก ควรขอกำลัง
เจ้าหน้าที่คุ้มครอง

- ไม่ควรฝากหรือถอนเงินในเวลาใดเวลา
หนึ่งเป็นประจำ

- ควรนับเงินจำนวนมากในที่ลับตา

- ควรแยกเก็บเงินไว้หลาย ๆ แห่ง

คนแปลกหน้า

- ระวังคนแปลกหน้าที่เฝ้าตามอยู่

- สงสัยว่ายานพาหนะติดตามผิดสังเกต อย่า
หยุดหรือจอดรถให้รีบเข้าหาเจ้าหน้าที่ตำรวจ

7. การป้องกันการลอบวางระเบิด

- พาหนะที่จอดไว้ในบ้านหรือสำนักงานต้อง
ล็อคประตูฝากระโปรงหลังและถังน้ำมันเพื่อ
ป้องกันการลอบวางระเบิด

- พบบุคคลมีพิรุณ พยายามจดจำราย
ละเอียดเกี่ยวกับบุคคลนั้นแล้วรีบแจ้งเจ้าหน้าที่

ให้ทราบทันที

บัญชีหอพักหอ
บางกอก เหวงพ

- พบวัตถุน่าสงสัยหรือผิดสังเกต อย่าแตะต้อง เปิดดูหรือทำให้กระทบกระเทือน ควรรีบแจ้งเจ้าหน้าที่ตำรวจ ถ้าเป็นไปได้ก็นำยานรถยนต์มาล้อมวัตถุที่ต้องสงสัย

- เมื่อเกิดระเบิดขึ้น อย่าเข้าไปในที่เกิดเหตุ ประชาชนควรให้ความร่วมมือ โดยไม่เข้าไปยุ่ง ซึ่งจะทำให้การปฏิบัติหน้าที่ของตำรวจยากยิ่งขึ้น

ศูนย์ราชการ โทร. ๑๙๑ - ๑ ตำรวจนครบาล โทร. ๑๙๑ - ๑

กรมตำรวจ โทร. ๑๙๑ - ๑ ตำรวจนครบาล โทร. ๑๙๑ - ๑

กองบัญชาการตำรวจนครบาล โทร. ๑๙๑ - ๑ ตำรวจนครบาล โทร. ๑๙๑ - ๑

กองบัญชาการตำรวจนครบาล โทร. ๑๙๑ - ๑ ตำรวจนครบาล โทร. ๑๙๑ - ๑

กองบัญชาการตำรวจนครบาล โทร. ๑๙๑ - ๑ ตำรวจนครบาล โทร. ๑๙๑ - ๑

กองบัญชาการตำรวจนครบาล โทร. ๑๙๑ - ๑ ตำรวจนครบาล โทร. ๑๙๑ - ๑

กองบัญชาการตำรวจนครบาล โทร. ๑๙๑ - ๑ ตำรวจนครบาล โทร. ๑๙๑ - ๑

โทรศัพท์ฉุกเฉิน

แจ้งเหตุด่วนเหตุร้าย	191,0-2246-8376-8
แจ้งเหตุเพลิงไหม้	1199
แจ้งเหตุจราจร ตำรวจนครบาล	1197,0-2246-3934
ตำรวจทางหลวง	193,1193
ศูนย์บริการตำรวจท่องเที่ยว	1155,0-2282-1200
ศูนย์ปราบปรามยาเสพติด สำนักงานตำรวจแห่งชาติ	1688,0-2252-7962 0-2252-5932
ปัญหาเด็ก, เยาวชนและสตรี	0-2282-3892-3 0-2282-1815
ศูนย์ส่งกลับและรถพยาบาล รพ.ตำรวจ	0-2255-1133-6
ร้องเรียนตำรวจทางไปรษณีย์ ตู้ ปณ. 1234	

หน่วยบริการต่างๆ

การปราบปรามครหลวง	1125
การไฟฟ้านครหลวง	1130
ท่าอากาศยาน กรุงเทพฯ	0-2535-1111

บริการโทรศัพท์

ศูนย์ช่วยเหลือกระทรวงมหาดไทย (ศูนย์ดำรงธรรม)	1567
ศูนย์ติดต่อสอบถามและรับเรื่องราว ร้องทุกข์ กรุงเทพมหานคร	1555
ศูนย์ตอบปัญหาทางทะเบียนและบัตร ประจำตัวประชาชน กรมการปกครอง	1548
หน่วยสงเคราะห์ครอบครัว กรมประชาสงเคราะห์	0-2246-8661
ศูนย์ช่วยเหลือเด็ก กรมประชาสงเคราะห์	0-2246-8657 0-2281-3199
แจ้งเบาะแสยาเสพติด สำนักนายกรัฐมนตรี	123
สอบถามหมายเลขโทรศัพท์นครหลวง	1133
สอบถามหมายเลขโทรศัพท์ในเขตภูมิภาค	183
แจ้งเหตุขัดข้องในการใช้โทรศัพท์	17-xxx
ศูนย์บริการข่าวสารการท่องเที่ยว	0-2282-9773-6
สอบถามพยากรณ์อากาศ	0-2398-9830
ข่าว จส.100	1137
ร่วมด้วยช่วยกัน	1677, 0-2266-3210
สวพ.91	1644



คำสั่ง กองแผนงาน 2 สำนักงานแผนงานและงบประมาณ

ที่ 78/2547

เรื่อง แต่งตั้งคณะกรรมการจัดทำสื่อเอกสารและสื่ออื่น ๆ เพื่อใช้ใน
งานชุมชนและมวลชนสัมพันธ์

ด้วย กองแผนงาน 2 สำนักงานแผนงานและงบประมาณ จะจัดทำสื่อเอกสาร และสื่อทางวิทยุ โทรทัศน์ และสื่ออื่น ๆ เพื่อใช้ในงานชุมชนและมวลชนสัมพันธ์ ประจำปีงบประมาณ พ.ศ. 2548 โดยการผลิตสื่อดังกล่าวสำหรับแจกจ่ายให้หน่วยปฏิบัติ และหน่วยราชการต่างๆ ในสังกัดสำนักงานตำรวจแห่งชาติ ตลอดจนประชาชนทั่วไป เพื่อนำ ไปใช้ในการปฏิบัติงานและเพิ่มพูนความรู้

เพื่อให้การดำเนินการจัดทำสื่อเอกสาร สื่อทางวิทยุ โทรทัศน์ และสื่ออื่น ๆ เป็นไปด้วยความเรียบร้อย ถูกต้อง ตามวัตถุประสงค์ของสำนักงานตำรวจแห่งชาติ เกี่ยวกับงานชุมชนและมวลชนสัมพันธ์ กองแผนงาน 2 สำนักงานแผนงานและงบประมาณ จึงขอแต่งตั้งคณะกรรมการ ดังนี้

- | | | |
|---------------------------------------|-------------|----------------------|
| 1. พลตำรวจตรี ชำรง | สารวิภังคะ | หัวหน้าคณะกรรมการ |
| ผู้บังคับการกองแผนงาน 2 | | |
| 2. พันตำรวจเอก สิทธิพัฒน์ | สันติยานนท์ | รองหัวหน้าคณะกรรมการ |
| รองผู้บังคับการกองแผนงาน 2 | | |
| 3. พันตำรวจเอก มงกุฏ | เจียรณชัย | รองหัวหน้าคณะกรรมการ |
| รองผู้บังคับการกองแผนงาน 2 | | |
| 4. พันตำรวจเอก หัสณีย์ | จันทร์ฉายะ | คณะกรรมการ |
| ผู้กำกับการอำนวยความสะดวก กองแผนงาน 2 | | |
| 5. พันตำรวจเอก เกรียงเดช | จันทร์วงศ์ | คณะกรรมการ |
| ผู้กำกับการ 1 กองแผนงาน 2 | | |

6. ว่าที่ พันตำรวจเอกหญิง นพวดี จีระเวียงวัฒนา คณะทำงาน
ผู้กำกับการ 2 กองแผนงาน 2
7. พันตำรวจเอก อรุณโรจน์ มณีवार คณะทำงาน
ผู้กำกับการ 3 กองแผนงาน 2
8. พันตำรวจโทหญิง ธรรณี ไพโรจน์พิศ คณะทำงาน
รองผู้กำกับการ 2 กองแผนงาน 2
9. พันตำรวจโทหญิง วราภรณ์ กุศิริ คณะทำงาน
รองผู้กำกับการ 3 กองแผนงาน 2
10. พันตำรวจโท พิระพจน์ กาญจนลักษณ์ คณะทำงาน
สารวัตรกองกำกับการ 2 กองแผนงาน 2
11. พันตำรวจโทหญิง สุวรงค์ จรรย์ศิลป์ คณะทำงาน/เลขานุการ
สารวัตรกองกำกับการ 2 กองแผนงาน 2
12. ร้อยตำรวจเอกหญิง สาลี เฉลยทุม คณะทำงาน/ผู้ช่วยเลขานุการ
รองสารวัตรกองกำกับการ 2 กองแผนงาน 2

ให้คณะกรรมการพิจารณาดำเนินการจัดทำสื่อเอกสาร สื่อทางวิทยุ โทรทัศน์ และสื่ออื่นๆ เพื่อใช้ในงานชุมชนและมวลชนสัมพันธ์ โดยกำหนดเนื้อหารูปแบบให้ถูกต้องและเหมาะสมกับสถานการณ์ในปัจจุบัน และขอเบิกค่าตั้งกองแผนงาน 2 ที่ 5/2547 ลงวันที่ 10 กุมภาพันธ์ พ.ศ. 2547

ทั้งนี้ ตั้งแต่บัดนี้เป็นต้นไป

ตั้ง ณ วันที่ 18 พฤศจิกายน พ.ศ. 2547

พันตำรวจตรี



(จ่ารง สารวัตร)

ผู้บังคับการ กองแผนงาน 2



หนังสือเล่มนี้
มีคุณค่า
เนื้อหาน่าสนใจ